

# NEWSLETTER

BULLETIN BIMESTRIEL DE L'APAELM



DÉC 2023  
JAN 2024

## NOUS L'AVONS REFAIT - Marché de Noël

par Commission Fêtes

Trois stands de l'APAELM (artisanat, alimentation et livres d'occasion) pleins d'enthousiasme et d'effervescence ont ravi petits et grands lors du marché de Noël. Merci à tous les élèves de Seconde, Première et Terminale qui nous ont aidés pour le montage et le démontage, à ceux qui ont participé en vendant des gâteaux, crêpes et tartes, et à ceux qui ont mis tout leur art au service des plus petits en peignant des visages ou en fabriquant des objets artisanaux.



Un grand merci à toutes les familles qui ont apporté leurs biscuits et leurs livres pour les vendre et contribuer ainsi au cofinancement de projets et d'initiatives à réaliser dans l'école. Sans nos mères et pères bénévoles de l'APAELM, rien n'aurait été possible, vous rendez le difficile facile et parfois même l'impossible. Nous vous remercions !

+info : [apaelm.com/mercadillo-navideno-2023](http://apaelm.com/mercadillo-navideno-2023)

## Colonies de vacances d'été à Bois le Roi, France

par Commission Culture et Camps de Loisirs



Si vous souhaitez que vos enfants vivent une expérience sportive et linguistique cet été dans un cadre magnifique avec un accès direct à la forêt de Fontainebleau et des installations sportives fantastiques, rejoignez-nous pour une réunion d'information le 24 janvier à 18h30.

+info et dossier : [apaelm.com/colons-vacs-france-2024](http://apaelm.com/colons-vacs-france-2024)

## Nous allons skier à Masella pour le Carnaval !

par Commission Culture et Camps de Loisirs

Dans le cadre d'une action conjointe avec les APE d'autres lycées français de Madrid, en particulier Saint-Exupéry et Lycée français de Madrid, l'APAELM a offert l'opportunité à ses membres et non-membres de participer à un voyage de ski passionnant, unique en son genre.

Organisé par le Club Amistad, un programme complet est proposé, comprenant 5 heures de cours par jour accompagnées d'un moniteur de ski, des activités l'après-midi pour les élèves, la pension complète et même, un jour, du ski de nuit. Le transport depuis et vers l'école est également inclus.

+info et dossier complet : [apaelm.com/ski-carnaval-2024](http://apaelm.com/ski-carnaval-2024)



## DANS CE NUMÉRO 34

Nous l'avons refait

Quelles vacances !

Cabalgata de Reyes / Mairie

Cofinanzons Anne Liz Deba

2e Colloque Int'l École Inclusive

Campagne de Bourses

Nous cherchons Familles d'Accueil

Nous encourageons les filles dans les sciences

1er Dîner des Parents

Réunion et Visite à la Cantine

Séisme au Maroc

Caisse de Solidarité

Guide d'Entreprises des familles du Molière

CESCE

Journée Alcooliques Anonymes

Formation Représentants APAELM aux Conseils

Réunion avec le COCAC

FAPEE CA AEFE / feuille de route

Élections aux Conseils

Cafe de Bienvenue

Orientation Secondaire

AESH

... et plus !



[apaelm.com](http://apaelm.com)



@apaelm.asoc



@APAELM\_asoc



@APAELM

p. 1

# NEWSLETTER

BULLETIN BIMESTRIEL DE L'APAELM



DÉC 2023  
JAN 2024

## On participe à la CABALGATA de REYES

par Commission Fêtes

Pour la première fois, l'APAELM a participé au défilé municipal des Rois Mages de Villanueva de la Cañada. Des élèves de la maternelle jusqu'aux dernières années de l'école secondaire y ont participé. Ce fut une expérience inoubliable pour les enfants comme pour les adultes, que nous ne manquerons pas de renouveler à l'avenir.



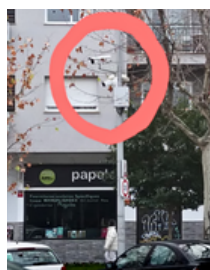
## VILLANUEVA DE LA CAÑADA 2024



**Le saviez-vous ?** Nous nous réunissons périodiquement avec des conseillers municipaux de Villanueva de la Cañada, à propos d'Éducation, de Culture, de sécurité routière notamment. C'est ainsi que nous avons obtenu un carrosse individuel pour la communauté du Lycée Molière lors du Défilé des Rois Mages 2024 !

## Réunion annuelle avec la Conseillère d'Éducation de la Mairie

par Commission Communication



Comme chaque année, l'APAELM a rencontré la Conseillère à l'Éducation de la Mairie de Villanueva de la Cañada et une partie de son équipe afin de leur faire part des différentes préoccupations que les familles du Lycée Molière ont portées à notre connaissance au cours des mois précédents.

Nous avons particulièrement insisté sur la question de la sécurité routière et de la vitesse à laquelle de nombreux véhicules circulent à proximité de notre école. Nous avons proposé des mesures telles que des ralentisseurs, des passages pour piétons en 3D (peints) et une présence et une surveillance accrues de la police.

Comme cadeau des Rois Mages, nous avons pu constater que des caméras de surveillance ont été installées juste devant l'entrée principale de l'école, ainsi qu'à la fontaine et au bout de la rue Cristo. Nous tenons à remercier la Mairie pour son écoute attentive et les mesures prises.



apaelm.com



@apaelm.asoc



@APAELM\_asoc



@APAELM

p. 2

# NEWSLETTER

BULLETIN BIMESTRIEL DE L'APAELM



DÉC 2023  
JAN 2024

## Nous co-finançons Anne Liz Deba

par Commission Vivre Ensemble

A l'occasion du mois "contre le harcèlement", en novembre nous avons eu la présence d'Anne Liz Deba, une véritable survivante d'un calvaire d'abus et d'intimidation pendant sa scolarité en France.

Pendant deux jours, elle a donné des conférences aux élèves du secondaire et un après-midi a été consacré au partage de son expérience avec les familles de l'école, accompagnée de trois élèves du Lycée.

L'APAELM a cofinancé cette initiative pour qu'elle devienne réalité.



## 2e Colloque International de l'École Inclusive

par Commission EBEP



Les 24 et 25 novembre 2023, une délégation de la Commission EBEP de l'APAELM a participé au 2e Colloque international de l'école inclusive organisé par l'Association des parents d'élèves du Lycée français de Barcelone, son équipe dynamique ALEDAS, l'équipe de direction du Lycée et ses partenaires (La Bienfaisance, La Place, Otentik...), avec le soutien de l'AEFE, de la MLF et de la FAPEE.

L'accessibilité pour tous était le thème principal de la conférence, avec pour objectif d'assurer que les apprenants dans toutes les situations (allophones, avec des handicaps, des troubles du développement neurologique, etc.) aient plein accès à l'apprentissage. Plusieurs groupes de travail composés d'enseignants, de directeurs d'école et de thérapeutes ont partagé leurs expériences et exprimé leurs attentes quant à la prise en compte de l'apprenant EBEP dans le réseau de l'EFE.



Les conférences d'Hervé Glazel, neuropsychologue et directeur des écoles du CERENE, et d'Isabelle Ducos Filippi ont montré que l'accès universel aux apprentissages doit être l'objectif d'une école qui ne veut pas produire de l'échec scolaire artificiel ou de la souffrance inutile, par une réinvention des pratiques professionnelles et une forte implication des équipes, en particulier des équipes de direction.



La Commission EBEP APAELM est en train de préparer une édition spéciale à partager avec toutes les familles de l'école sur les différents débats pendant le symposium, où elles ont eu l'opportunité de partager entre autres avec : la référente EBEP de la FAPEE, Corinne Truffier; Dominique Collado (MLF), M. Alain Trintignac, (AEFE), Mme Emilie Schlumberger (neuropédiatre), Mme Jeanne Siaud-Facchin (psychologue clinicienne, psychothérapeute et grande spécialiste européenne), Mme Nathalie Groh (présidente de la FFDys), etc.



# NEWSLETTER

BULLETIN BIMESTRIEL DE L'APAELM



DÉC 2023  
JAN 2024

## NOUVELLE CAMPAGNE DE BOURSES pour les familles françaises

par Commission Communication

Comme nous vous l'avions annoncé à la mi-décembre, la campagne de bourses 2024/2025 a été officiellement lancée. Toutes les familles ayant déposé une demande de bourse lors de la campagne 2023/2024 ont été informées par l'Ambassade.

Les nouvelles familles trouveront toutes les informations nécessaires sur leur site internet :

[es.ambafrance.org/Bourses-scolaires-2024-2025-CCB1](https://es.ambafrance.org/Bourses-scolaires-2024-2025-CCB1)

Les demandes doivent être reçues entre le mardi 2 et le jeudi 25 janvier 2024 !

Vous pouvez compter sur le soutien de notre représentant au sein de la Commission des Bourses de l'APAELM pour toute aide dans la plus grande confidentialité. INFO : [apaelm@gmail.com](mailto:apaelm@gmail.com)

**! ! ANUNCIO ANNONCE**

**¡BECAS! ¡BOURSES!**

**La campaña está abierta La campagne est ouvert**

**Del 2 al 25 ENERO**

**Fecha límite presentación dossiers 2024 Date limite de dépôt de dossiers**

[apaelm.com](http://apaelm.com)  
[@apaelm.asoc](https://www.facebook.com/apaelm.asoc)  
[@APAELM\\_asoc](https://www.instagram.com/apaelm.asoc)  
[@APAELM](https://www.linkedin.com/company/APAELM)

[apaelm@gmail.com](mailto:apaelm@gmail.com)

## ON CHERCHE des FAMILLES d'ACCUEIL pour des ÉCHANGES à l'ÉCOLE

par Commission Mobilité

Notre école est très appréciée des familles françaises qui recherchent un échange de quelques semaines ou de quelques mois.

Les cours de la 3e à la Terminale sont les plus populaires. Cette année, nous avons déjà reçu plusieurs demandes de familles françaises qui souhaitent envoyer leurs enfants à l'école pour une certaine période et qui recherchent une famille d'accueil.

Si votre famille est intéressée par l'accueil d'un de ces jeunes, n'hésitez pas à contacter la Commission d'Échange de l'APAELM [intercambioscolares.apaelm@gmail.com](mailto:intercambioscolares.apaelm@gmail.com). Ce sera une expérience très enrichissante !



## ENCOURAGEONS la présence des Filles dans les Sciences

par Commission Secondaire

Cela fait 6 ans que l'APAELM a présenté l'initiative de l'[Université Carlos III - STEM4 GIRLS](https://www.universidadcarlosiii.es/) - à l'école.

Un projet qui unit les femmes, le talent, les STEM, la diffusion et l'orientation et dont les élèves de 5e à 2de ont bénéficié au fil des ans. **L'APAELM remercie la direction de l'école d'avoir fait de ce projet une réalité année après année et d'avoir donné aux élèves l'occasion de découvrir le monde des STEM.**

De même, [le projet FORD Impulsando Sueños](https://www.ford.com/impulsando-suenos/) de l'organisation AIPC Pandora sera rendu possible une année de plus pour les élèves de 2de, où ils seront responsabilisés en tant qu'**agents de changement** et apprendront à concevoir leurs propres projets qui transforment les problèmes sociaux de leur environnement et acquièrent des compétences clés pour leur développement personnel, académique et professionnel.

**STEM  
4Girls  
uc3m**

**FORD  
IMPULSANDO  
SUEÑOS**

# NEWSLETTER

BULLETIN BIMESTRIEL DE L'APAELM



DÉC 2023  
JAN 2024

## GRAND SUCCÈS - 1er Dîner des Parents APAELM

par Commission Cultura et Camps de Loisirs

C'était la première fois que nous le proposons et ce fut un grand succès. Le 27 octobre, une trentaine de parents ont décidé de se retrouver dans une ambiance détendue et festive pour célébrer l'appartenance à la communauté du Lycée International Molière. Des familles nouvellement arrivées à l'école, d'autres avec de nombreuses années d'expérience, ont décidé d'apprendre à mieux se connaître et à partager ensemble. Le restaurant "El Inmigrante", fermé exclusivement pour nous et avec un menu de plats typiques d'un restaurant étoilé, nous a fait vivre une expérience incomparable. Nous sommes sûrs que nous recommencerons.



## Réunion et Visite à la Cantine

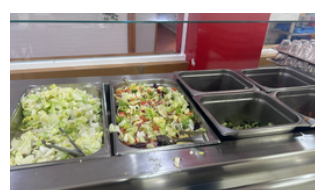
par Commission Cantine

Comme chaque trimestre, la Commission Cantine de

l'APAELM a demandé une réunion avec la gestionnaire de l'école et

Seresca pour discuter des différentes préoccupations que les familles portent à notre attention.

Parmi les différents sujets que nous leur avons demandés, il y a : 1) la possibilité d'afficher les menus à la Vie Scolaire, 2) exposer les règles de coexistence de la Cantine dans le réfectoire ; 3) faire un suivi de la salle Tupperware, une des nouveautés de cette année pour laquelle l'APAELM a "luté" pendant des années ; 4) l'organisation de journées culinaires ; 5) le renouvellement de contrat de Seresca ;



6) la quantité et la qualité des produits servis à la cantine, en demandant moins de produits transformés, plus de viande de qualité et de variété, plus de poisson aussi ; 7) nous avons aussi exposé notre malaise face à l'abus de pâtes, de riz, de carottes et de tomates même quand ce n'est pas la saison ; 8) le problème de la température des aliments qui ne sont pas assez chauds lorsqu'ils sont servis aux élèves ; 9) nous demandons une plus grande variété de légumes secs ainsi que la façon dont ils sont cuits ; 10) l'abus du fait que les œufs sont toujours cuits de la même façon ; 11) demande de cocido deux fois par mois pendant les mois d'hiver, car c'est un plat que les élèves aiment beaucoup ; 12) possibilité de cuire la viande d'une façon différente, etc.



Tous les deux mois, les membres de la Commission Cantine participent également à la commission des menus de l'école, qui, avec les élèves, les enseignants, le personnel administratif et le personnel de Seresca (fournisseur de la cantine), élabore conjointement les menus pour les mois suivants. vous avez certainement commencé à voir des changements.

Si vous souhaitez essayer un jour de manger à la cantine scolaire, n'hésitez pas à nous contacter.

# NEWSLETTER

BULLETIN BIMESTRIEL DE L'APAELM



DÉC 2023  
JAN 2024

## AIDE aux SINISTRÉS du SÉISME au MAROC

par Commission Communication

L'APAELM s'est associée à l'appel à l'aide aux familles touchées par le tremblement de terre de septembre au Maroc et a partagé avec toutes les familles du Lycée Molière [un communiqué dans lequel nous exprimons notre solidarité](#) avec les nombreuses familles d'origine marocaine du Lycée Français International Molière de Villanueva de la Cañada, et leur [offrons notre soutien](#) dans ces moments difficiles. *Le gouvernement marocain n'ayant pas demandé de vêtements ou de nourriture, nous avons partagé avec toutes les familles l'appel aux dons lancé par diverses associations du pays.*



## CAISSE de SOLIDARITÉ pour les élèves du lycée

par Commission Communication

Au cours des mois d'octobre et novembre, l'APAELM a été invitée à participer à la Commission Caisse de Solidarité de l'établissement composée de représentants de la direction, d'enseignants et de représentants de parents d'élèves du Conseil d'Établissement.

La commission s'est réunie pour examiner 5 demandes de subventions reçues pour des voyages scolaires à Canterbury (octobre 2023) pour les 3e, à Lisbonne (décembre 2023) pour les Terminales ; à Valence (mars 2024) pour les CM1 et CM2 et à la Ferme Pédagogique (Ávila, avril 2024) pour les CP. **Toutes ont reçu le soutien de la Caisse de Solidarité**, ce qui a permis et permettra à ces élèves de vivre ces expériences pédagogiques avec leurs camarades de classe.

La direction financière de l'école lancera prochainement une campagne pour toutes les familles qui souhaitent faire un don afin d'aider d'autres élèves à profiter des sorties pédagogiques organisées par l'école. Si vous êtes intéressés, veuillez contacter la gestionnaire de l'école, Mme Ansquer.

**Le saviez-vous ?** L'APAELM destine ses revenus (càd, votre argent : cotisations et évènements, moins quelques frais de fonctionnement et des obligations légales) à des activités et projets uniquement au bénéfice des élèves et de la communauté du Lycée Molière.

[apaelm.com/fr/qui-sommes-nous](http://apaelm.com/fr/qui-sommes-nous)

## GUIDES des ENTREPRISES des Familles du Molière

par Commission Communication



L'APAELM, en soutien à nos familles, vous rappelle que nous disposons d'un guide des entreprises où toutes les familles du Lycée peuvent trouver différentes propositions de services et travaux, ainsi que toutes les familles intéressées par la publicité de leurs entreprises et/ou services.

De cette façon, non seulement nous créons une communauté, mais nous soutenons également les petites et moyennes entreprises et l'esprit d'entreprise, qui implique tant de sacrifices.

**+INFO :** [apaelm.com/guia-empresarial](http://apaelm.com/guia-empresarial)



# NEWSLETTER

BULLETIN BIMESTRIEL DE L'APAELM



DÉC 2023  
JAN 2024

## CESCE

par Commission Vivre Ensemble

Le Comité Education, Santé, Citoyenneté et Environnement (CESCE) s'est réuni en novembre dernier. Composé d'élèves, d'enseignants, de la direction de l'école et de représentants des parents d'élèves, nous avons eu l'occasion de présenter de nouvelles propositions en accord avec les objectifs fixés pour cette année, principalement axés sur **la promotion d'un meilleur climat scolaire et l'encouragement des expériences pédagogiques.**

Il a été convenu d'améliorer tous les panneaux d'affichage de l'école afin de faciliter l'information des élèves. De nouvelles dates d'intervention des Alcooliques Anonymes et de la Fondation Pluralisme et Coexistence dans l'école ont été travaillées. Ensemble avec les élèves un nouveau thème pour EducaLike pour les prochaines conférences qui auront lieu à l'école en mars a été proposé et nous avons présenté une proposition de travail sur l'éducation émotionnelle et affective.

## ATELIERS avec ALCOOLIQUES ANONYMES

par Commission Vivre Ensemble



L'excellent accueil réservé par les élèves de la 3ème à la Terminale aux interventions de l'Association des Alcooliques Anonymes l'année dernière a conduit les membres du CESCE à décider de les reconduire cette année, en réduisant le nombre de classes.

Toujours inspirant, avec des histoires de vie surprenantes, ce groupe rapproche sa réalité à celle des plus jeunes qui commencent à consommer de l'alcool. **L'APAELM est reconnaissante que cette proposition qu'elle a présentée ait été acceptée par l'école.**

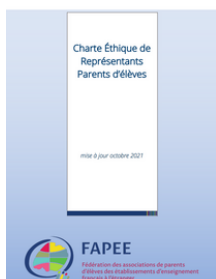
## FORMATION des REPRÉSENTANTS des PARENTS aux CONSEILS d'ÉCOLE

par Commission Communication



Conscients de l'importance du travail que les représentants et délégués des parents effectuent non seulement dans les instances officielles mais aussi dans leur travail quotidien de lien entre les familles des classes qu'ils représentent, la direction et le Conseil d'Administration de l'APAELM, la coordinatrice de la Commission Primaire de l'APAELM et la coordinatrice de la Commission Secondaire de l'APAELM ont organisé cette année plusieurs réunions de formation.

Les objectifs de cette formation étaient, entre autres, d'expliquer le rôle et la fonction qu'ils remplissent, ainsi que de clarifier les doutes et d'expliquer le fonctionnement des Conseils d'École (pour le primaire) et des Conseils de Classe (dans le secondaire).



Chacun a reçu des informations sur le **Guide des représentants des parents** élaboré par la FAPEE, ainsi que sur la **Charte éthique et déontologique** que tous les représentants et délégués de classe doivent respecter et suivre.

**+info :**

**[Guide sur fapee.com](https://www.fapee.com)**

**[Charte éthique sur fapee.com](https://www.fapee.com)**



# NEWSLETTER

BULLETIN BIMESTRIEL DE L'APAELM



DÉC 2023  
JAN 2024

## RÉUNION avec le COCAC à l'Ambassade de France

par Commission Communication

La FAPALFE (Fédération des APE de Lycées Français en Espagne et au Portugal) a tenu une réunion avec M. Perrot, Conseiller consulaire adjoint du Service de Coopération et d'Action Culturelle (COCAC) de l'Ambassade de France, en charge des affaires éducatives, au début du mois d'octobre.

L'APAELM était présente à cette réunion aux côtés des représentants d'autres APE de lycées français d'Espagne. Parmi les points discutés, nous soulignons :

- le remplacement des enseignants pour les absences de courte durée
- la mise à jour du plan d'harmonisation des études
- la recherche d'une harmonisation minimale des politiques linguistiques
- la formation du personnel impliqué dans la gestion du harcèlement
- la formation des AESH et du personnel à l'EBEP
- le paiement anticipé par les écoles du poste de AESH
- critères de sélection pour les options ELCE et section européenne, théâtre, musique, etc. dans certains lycées en Espagne
- mise en œuvre de Program'Courses dans les lycées



N'hésitez pas à nous contacter pour toute information complémentaire ou question :

[apaelm@gmail.com](mailto:apaelm@gmail.com)

## La FAPEE au CONSEIL D'ADMINISTRATION de la AEFÉ

par Commission Communication



Le 28 novembre 2023 s'est tenue la réunion du Conseil d'Administration de l'Agence pour l'Enseignement français à l'Étranger (AEFE) où la FAPEE (Fédération des APE des lycées français du monde), dont l'APAELM est membre, dispose de deux sièges.

Outre les nouvelles et mises à jour que l'Agence a communiquées sur les effectifs de la rentrée dans les établissements français à l'étranger, ce fut aussi l'occasion pour nos représentants de porter à la connaissance des plus hautes autorités les préoccupations des familles des lycées français, en particulier :

- **la FAPEE a exprimé sa grande inquiétude concernant le budget rectificatif pour 2023 et le budget initial pour 2024 et la charge à supporter par les parents au sein du réseau**
- **la FAPEE a continué à déplorer l'absence d'une vue d'ensemble des taux de contribution à la rémunération des résidents et du personnel détaché (PRRD)**
- **elle s'est également plainte de la longueur absurde des délais de mise en place des garanties d'emprunt pour les projets de construction des entités agréées**

Elle a également lu une **déclaration d'intention**, qui peut être consultée [ici sur fapee.com](http://ici.sur.fapee.com)



# NEWSLETTER

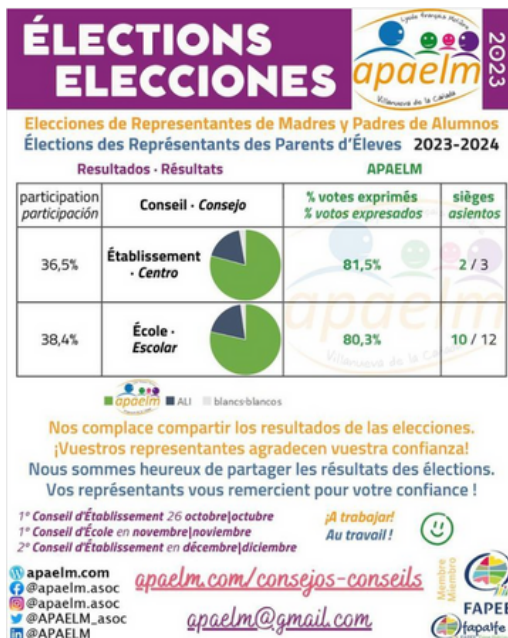
BULLETIN BIMESTRIEL DE L'APAELM



DÉC 2023  
JAN 2024

## Élections aux CONSEILS d'ÉCOLE et d'ÉTABLISSEMENT

par Commission Communication



L'importance des élections aux Conseils d'École et d'Établissement passe souvent inaperçue aux yeux des familles du Lycée Molière. Il n'est ni facile ni simple d'avoir la possibilité pour les représentants des parents d'élèves d'être présents tous les trois mois dans ces Conseils où sont discutés différents sujets relatifs à la vie du Lycée Molière.

C'est pourquoi **L'APAELM tient à remercier toutes les familles qui ont exercé leur droit de vote lors des élections d'octobre dernier.** L'APAELM a été l'association de parents d'élèves la plus votée du Lycée ; si l'on tient compte de la baisse du nombre d'élèves et donc de familles et des données obtenues, notre satisfaction ne peut être plus grande.

Merci à tous ceux qui apprécient et reconnaissent notre travail altruiste, nos propositions et initiatives, notre effort et notre persévérance pour faire entendre la voix des familles et notre sens des responsabilités pour transmettre des informations vérifiées, étayées par des sources solides et officielles, soutenues par nos relations institutionnelles et bien sûr par l'expérience que nous avons acquise au cours de nombreuses années.

**+INFO :**  
[apaelm.com/elecciones-2023-elections](http://apaelm.com/elecciones-2023-elections)

## CAFÉ de BIENVENUE et LIVRE d'ACCUEIL aux familles EBEP

par Commission Communication

Cette année encore, nous avons offert aux nouvelles familles du Molière et à toutes celles qui souhaitaient mieux nous connaître un café de bienvenue au cours de la première semaine de septembre.

Ce fut un moment unique pour expliquer de près le fonctionnement de l'APAELM, en savoir un peu plus sur le travail que nous faisons, les propositions et les initiatives que nous avons menées à bien ces dernières années, ainsi que pour aider à résoudre les doutes et les questions des nouveaux arrivants.



L'APAELM est une association qui s'engage à construire des ponts de dialogue avec la direction de l'école, c'est pourquoi nous sommes toujours reconnaissants de la présence du Proviseur et de la Directrice de l'école primaire.



Le Café de Bienvenue est également un bon moment pour offrir aux familles tous nos services et notre soutien, ainsi que pour les informer que **nous avons une base de données d'anciens élèves et de professeurs pour donner des cours privés, que nous avons également une base de données d'entreprises pour les élèves de 2<sup>de</sup> qui cherchent à faire leur stage ou avec le Livre d'Accueil des familles EBEP.**

**+INFO sur [fapee.com](http://fapee.com)**

# NEWSLETTER

BULLEIN BIMESTRIEL DE L'APAELM



DÉC 2023  
JAN 2024

## Orientation en Secondaire

par Commission Secondaire

Soucieux de soutenir l'école dans tous les aspects de l'orientation secondaire de nos élèves, avec la collaboration de la FAPEE (Fédération des APE des lycées français du monde), les élèves et les familles ont pu bénéficier de plusieurs webinaires sur :

- Les études en sciences politiques
- Tout savoir sur le Bac 2024
- Sciences politiques et écoles de commerce
- Les mathématiques au lycée : choix, attentes et les outils de la réussite
- Les filières scientifiques
- Les lettres au lycée
- Comment intégrer une école d'art en 2024
- Commerce, ingénierie, médecine : comment se préparer

Le **16 janvier**, nous annonçons d'ores et déjà le prochain webinaire "**Exceller en Maths**" et le **18 janvier** un webinaire destiné aux élèves de 3e et 2de sur le thème "**Comment choisir ses spécialisations**".

## École des Familles et autres

par Commission Conférences

**APAELM ESCUELA DE FAMILIAS ÉCOLE DES FAMILLES**  
**LA IMPORTANCIA DEL JUEGO Y DEL JUGUETE**  
¿CONFIRMA TU PLAZA!  
• ¿Qué es el juego para un niño/a?  
• ¿Cómo han de ser los juguetes?  
• De sus pasos  
• De sus roles  
• Juguetes más saludables y sencillos  
• ¿Cómo ha de estar el adulto ante el niño/a?  
• Entornos saludables  
• Juego al aire libre, movimiento  
• Libre, uso de los distintos elementos  
Habrà guarderías gratuitas bajo inspección (sueño, baño, agua)  
Día: **VIERNES 20 OCT**  
Hora: **17h**  
Lugar: **Salle Polyvalente**  
Impartido por **Sol Araceli**  
Psicopedagoga  
Terapeuta Gestalt, Infancia

Cette année, nous inaugurons l'École des Familles avec une super conférence donnée par Sol Araceli sur **l'importance du jeu et du jouet**.

Une conférence qui s'est tenue juste avant l'émergence du mouvement social de ces derniers mois à la recherche d'une génération sans téléphones portables à un âge précoce en raison des problèmes défavorables qu'ils génèrent. Et cela a également eu son signal dans l'école cette année avec la réalisation du **projet EducaLike promu par l'APAELM pour l'utilisation responsable de la technologie**.

De CM2 jusqu'à Terminale, les élèves ont bénéficié cette année de plusieurs interventions par EducaLike sur le stress numérique et l'usage responsable, sain et sûr de la technologie. Les parents d'élèves ont pu également apprendre beaucoup lors de la Conférence dans les cadre des "Jeudis du Molière".

**CONFERENCIAS CONFÉRENCES**  
**apaelm 2023**  
**FAMILIAS Y COLEGIO JUNTOS CONTRA EL STRESS DIGITAL**  
2º año consecutivo trabajando el uso responsable, sano y seguro de la tecnología  
2ª année consécutive de travail sur l'utilisation responsable, saine et sûre des technologies  
JUEVES-JEUDI 23 NOV 2023 - 18H  
Abierto a padres e hijos / Ouvert aux parents et élèves  
Salle Polyvalente del colegio

Dans la même veine de sensibilisation et de coéducation, l'APAELM a proposé plusieurs webinaires aux familles du Molière en collaboration avec la FAPEE sur **«l'épuisement parental», «comment aider votre enfant en difficulté scolaire», «fort en maths grâce à la pensée visuelle»,** ou encore la conférence aux familles sur **«la lutte contre le harcèlement et le cyberharcèlement»**.

Si quelqu'un n'a pas pu assister à ces webinaires, la FAPEE nous offre toujours la possibilité de nous envoyer l'enregistrement de la conférence, il vous suffit de nous contacter.

**FAPEE & APAELM**  
ont le plaisir de vous inviter  
à un atelier de motivation  
**WEBINAIRE PARCOURSUP**  
MARDI 5 DÉCEMBRE  
18H-19H30  
ONLINE  
Inscrivez-vous!  
@apaelm.com @apaelm.asoc @apaelm.asoc @apaelm.asoc @apaelm.asoc @apaelm.asoc

**FAPEE & APAELM**  
ont le plaisir de vous inviter  
à un atelier de motivation  
**WEBINAIRE CYNNAE**  
**INTÉGRER UNE ÉCOLE D'ARTS EN 2024**  
MERCREDI 13 DÉCEMBRE  
18H-19H30 (heure locale)  
Durée: 45min  
ONLINE  
Inscrivez-vous!  
@apaelm.com @apaelm.asoc @apaelm.asoc @apaelm.asoc @apaelm.asoc @apaelm.asoc

**FAPEE & APAELM**  
ont le plaisir de vous inviter  
à un atelier de motivation  
**ORIENTATION CHOIX DES SPÉCIALITÉS EN 2DE**  
**ORIENTATION ÉLÉGER ESPECIALIDADES EN 2DE**  
**DESCIFRAR LAS IMPLICACIONES**  
JUEDI / JUEVES 19 JAN / ENÉ 2023  
Carolina Menéndez 12h Directora Asesoría e-learning  
Albaín Durrutí Directora pedagógica  
Inscrivez-vous!  
@apaelm.com @apaelm.asoc @apaelm.asoc @apaelm.asoc @apaelm.asoc @apaelm.asoc

# NEWSLETTER

BULLETIN BIMESTRIEL DE L'APAELM



DÉC 2023  
JAN 2024

## STAGE D'ACCOMPAGNANT AESH

par Commission EBEP

Pour ce premier trimestre de l'année, la FAPEE a lancé une **formation de deux jours pour les AESH (accompagnateurs d'élèves à besoins éducatifs particuliers)** qui travaillent déjà dans le réseau ou qui souhaitent entrer dans la profession.

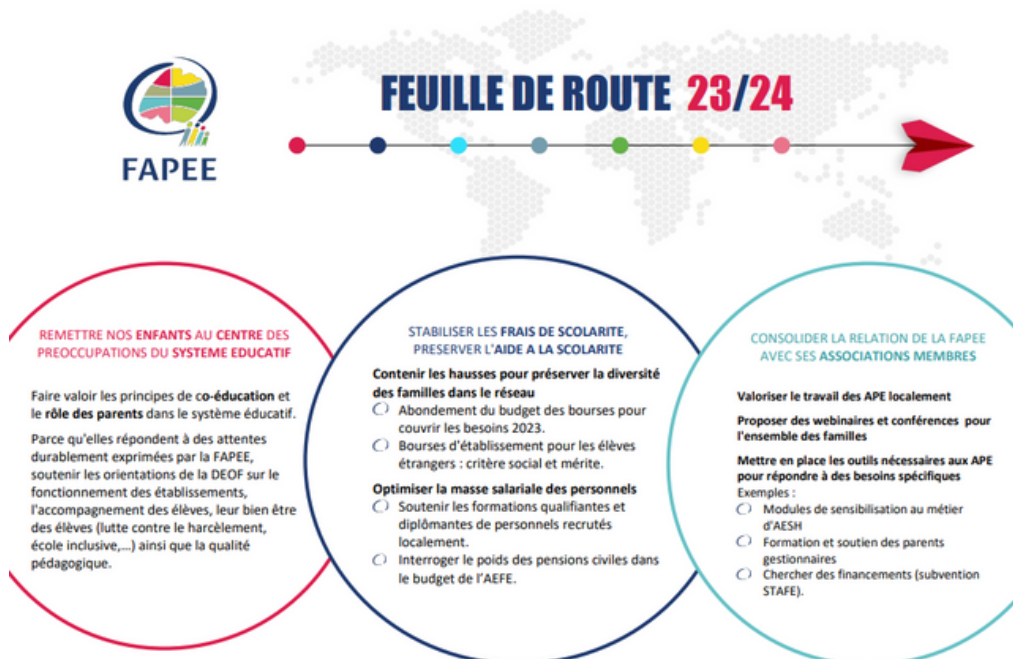
Le cours était gratuit pour tous les membres des APE qui font partie de la FAPEE et s'adressait principalement aux écoles d'Afrique du Nord et de la Péninsule ibérique.

Compte tenu du succès qu'il a connu au printemps, un autre cours sera offert. Restez à l'écoute !

Plus d'informations sur le rôle et fonctions d'un/e AESH [ici](#)

## FEUILLE de ROUTE de la FAPEE pour cette année

par Commission Communication



Ses objectifs pour cette année sont les suivants :

- Affirmer les principes de la mixité et le rôle des parents dans le système éducatif
- Contenir l'augmentation des frais de scolarité pour préserver la diversité des familles du réseau
- Optimiser la masse salariale du personnel
- Valoriser le travail des APE localement
- Proposer des webinaires et des conférences pour toutes les familles
- Mettre en pratique les outils nécessaires aux APE pour répondre aux besoins éducatifs spécifiques des élèves



En septembre, la FAPEE a présenté sa feuille de route pour cette année.

La FAPEE travaille avec les associations de parents d'élèves sur les questions d'éducation et d'orientation, de soutien à la scolarisation, d'assurance d'itinéraires pour les élèves à besoins éducatifs particuliers, et sur toutes les questions liées au bien-être et à la santé, tant physique que mentale, des jeunes.

Elle collabore avec les comités de gestion des parents et les conseils d'administration dans leur engagement bénévole au service de leurs communautés. Concrètement, elle vous représente au Conseil d'Administration de l'AEFE et mobilise ses administrateurs pour vous conseiller.

# COMISIONES & CONTACTOS COMMISSIONS & CONTACTS

AFILIACIÓN, INFORMACIÓN GENERAL  
ADHESIÓN, INFORMATION GÉNÉRALE

[apaelm@gmail.com](mailto:apaelm@gmail.com)

BECAS  
BOURSES

[apaelm@gmail.com](mailto:apaelm@gmail.com)

CAMPAMENTOS DE VACACIONES  
CAMPS DE VACANCES

[cultura.campamentos.apaelm@gmail.com](mailto:cultura.campamentos.apaelm@gmail.com)

COMEDOR  
CANTINE

[cantine.apaelm@gmail.com](mailto:cantine.apaelm@gmail.com)

CONVIVENCIA  
VIVRE ENSEMBLE

[vivre.ensemble.apaelm@gmail.com](mailto:vivre.ensemble.apaelm@gmail.com)

CULTURA & CONFERENCIAS  
CULTURE & CONFÉRENCES

[conferencias.apaelm@gmail.com](mailto:conferencias.apaelm@gmail.com)

EBEP/NEE  
EBEP

[cebep.apaelm@gmail.com](mailto:cebep.apaelm@gmail.com)

ECO-ESCUELA  
ÉCO-ÉCOLE

[ecoecole.apaelm@gmail.com](mailto:ecoecole.apaelm@gmail.com)

FIESTAS  
FÊTES

[fiesta.apaelm@gmail.com](mailto:fiesta.apaelm@gmail.com)

INTERCAMBIOS INTERNACIONALES  
MOBILITÉ INTERNATIONALE

[intercambiosescolares.apaelm@gmail.com](mailto:intercambiosescolares.apaelm@gmail.com)

LIBROS  
LIVRES

[apaelm@gmail.com](mailto:apaelm@gmail.com)

PRIMARIA  
PRIMAIRE

[primaire.apaelm@gmail.com](mailto:primaire.apaelm@gmail.com)

SECUNDARIA  
SECONDAIRE

[secundaria.apaelm@gmail.com](mailto:secundaria.apaelm@gmail.com)

TRANSPORTE  
TRANSPORT

[transport.apaelm@gmail.com](mailto:transport.apaelm@gmail.com)

[apaelm@gmail.com](mailto:apaelm@gmail.com)

 [apaelm.com](http://apaelm.com)  
 [@apaelm.asoc](https://www.facebook.com/apaelm.asoc)  
 [@apaelm.asoc](https://www.instagram.com/apaelm.asoc)  
 [@apaelm.asoc](https://twitter.com/apaelm.asoc)  
 [@APAELM\\_asoc](https://x.com/APAELM_asoc)  
 [@APAELM](https://www.linkedin.com/company/APAELM)



Asociación de Padres de Alumnos  
Association de Parents d'Elèves

Lycée français international Molière - Villanueva de la Cañada (Madrid)

Fédération des APE  
des Établissements  
français à l'Étranger  
Federación de APAs  
de Liceos franceses  
en España

Membre  
Miembro



 **FAPEE**  
fapalfe  
FAPEE Zone Ibérique