



## Dans ce numéro

- Comme le serpent... faisons peau neuve !
- Visite à la cantine scolaire
- Flashback
- Progrès en matière d'École Inclusive
- Pour un Transport de Qualité
- Réflexions sur les mesures COVID à l'école
- CESC et une Leçon de Vie
- Mise à jour RI
- Records Battus
- Il ne s'agit pas de moi
- Projet d'Établissement
- Prochains événements et Soutien scolaire

## Comme le serpent... faisons peau neuve !

par Membre du Bureau

Pas encore la fin de l'année scolaire et il nous faut déjà penser à la suite. Les enfants grandissent, certains s'en vont, d'autres arrivent, nos disponibilités et nos envies évoluent, et comme Sisyphe, il nous faut porter notre rocher tout en haut de la montagne pour le voir ensuite redescendre à nouveau : comme chaque année, **les différentes instances de l'APAELM doivent se renouveler.**

Rappelons- donc que l'APAELM est une association à but non-lucratif qui appartient à toutes les familles qui en sont membres. Entre autres choses, c'est le véhicule qui nous permet d'avoir des **relations plus directes avec la direction** du lycée, d'avoir plus d'**influence sur sa gestion**, de **financer des projets** pour nos enfants, et d'**impulser des événements** tout au long de l'année.

**L'APAELM est à vous.** Nous sommes convaincus de l'importance que nous parents nous nous impliquons dans la vie de l'école. Si chacun d'entre nous pouvait à tour de rôle consacrer **une partie de son temps** pour s'intéresser aux problématiques d'autres parents et aux projets de l'établissement, notre communauté serait, **au-delà de nos différences**, mieux informée, plus soudée et plus forte.

S'impliquer dans le Bureau de l'APAELM, être représentant ou délégué de parents, participer dans une commission, c'est pouvoir **connaître de première main tous les projets** qui sont réalisés et pourquoi ils sont réalisés, **comprendre les contraintes et les défis** auxquels sont soumis la direction et le corps enseignant, et c'est aussi pouvoir **poser des questions et obtenir des réponses directement.**

Et à l'inverse, **comment appuyer nos demandes si les parents élus au Conseil d'École n'y siègent pas ? Comment convaincre qu'il existe des problèmes si les parents présents ne représentent pas les niveaux où ces problèmes ont été détectés ? Comment demander une plus grande participation des parents dans les décisions de l'École si nous ne sommes pas capables d'y dédier 2h par trimestre ?**

Nous sommes tous très occupés. Et comme nombre d'entre nous, vous pouvez **décider que vous avez envie d'en savoir un peu plus** et que c'est votre tour de **faire un geste de solidarité** envers tous les autres membres de l'association. Ensemble, faisons peau neuve !

Contactez-nous à [apaelm@gmail.com](mailto:apaelm@gmail.com) et venez rejoindre les représentants, une [commission](#) ou le bureau de l'[APAELM](#).

**DERNIÈRE MINUTE** : la **PROPOSITION DE CAMPS POUR LES VACANCES DE MAI** est déjà disponible : [apaelm.com/category/campamentos-camps](http://apaelm.com/category/campamentos-camps)

**cycloshow-xy**  
2ème édition à Madrid  
Ateliers d'Éducation Affective, Relationnelle et Sexuelle  
**RESERVEZ VOTRE PLACE DÈS MAINTENANT!**

**UNE EXPÉRIENCE COMPLICE À PARTAGER AVEC VOTRE JEUNE ADO : Ateliers CycloShowXY**

(pour parents/enfants sur éducation affective, relationnelle et sexuelle)  
**PLACES LIMITÉES. Inscription : <https://forms.gle/sX3gFjkCGE4rTFjS7>**



### VISITE À LA CANTINE SCOLAIRE

par Commission Cantine

En mars, la Commission Cantine de l'APAELM a effectué une visite de routine des installations de la cantine. Au cours de cette visite, **nous avons essayé le menu végétarien, nous avons également vérifié le service en salle à manger**, qui s'est déroulé sans heurts et sans longues attentes, **nous avons vérifié que les enfants pouvaient être resservis à condition d'avoir mangé le plat précédent, nous avons vérifié la température des assiettes**, qui était correcte, bien que **l'école ait été alertée pour être consciente de ce problème**, car nous avons eu des retours concernant la nourriture servie froide.

**Le retour des carafes et gobelets d'eau** est toujours l'un des sujets pour lesquels nous nous battons en tant que commission depuis le début de l'année scolaire, faisant écho aux demandes de certains parents. Jusqu'à présent, **la réponse de l'école n'a pas été positive, mais nous pensons que cela ne devrait pas tarder.**



La proposition de **choix parmi deux entrées** que Seresca a introduit cette année, a été très bien accueillie par les élèves du secondaire, bien que **nous ayons alerté que dans les classes des plus jeunes qui ont cette option, elle n'est pas toujours proposée.**



**Dans le cadre d'Éco-École**, nous avons pu constater que le Lycée Molière a un très bon **projet de tri des déchets ("Tri sélectif")**, ce dont nous nous réjouissons, et nous espérons que ces déchets pourront être utilisés dans le compostage pour le jardin de l'école.



En ce qui concerne **la variété du menu**, la commission a fait plusieurs propositions, car avec le nouveau fournisseur nous avons constaté une **certaine monotonie dans les plats**; cela a donné lieu à **quelques nouveautés agréables dans le menu d'avril**, bien que d'autres soient maintenues car nous avons été informés qu'elles sont plutôt bien accueillies par les élèves.



Il a également été demandé de revenir au **système du buffet de salades** qui manque à certains élèves, notamment du secondaire. **L'école est en train de l'évaluer, en fonction de l'évolution de la situation sanitaire.**

Il a également été observé que, malgré les changements de prestataire, **le personnel de la cantine est resté inchangé**, ce qui est considéré comme un point positif, car il a été observé que **tant la personne responsable du service de cantine que le cuisinier et les autres membres du personnel sont toujours attentifs au service, vigilants quant au traitement des allergies et intolérances alimentaires, ils connaissent tous les enfants et veillent à ce qu'ils mangent, goûtent les plats et ne partent pas sans manger**, bien qu'on ne puisse pas les forcer à le faire.

Il a été constaté que **le personnel de la "Vie Scolaire"** est présent et veille pendant toute la durée du service de la cantine pour en assurer le bon déroulement et le respect des normes COVID.

Il est juste de mentionner dans cet article la **bonne disposition de la direction de l'école** de nous recevoir en tant que commission, ainsi que sa bonne volonté et son esprit d'autocritique et d'acceptation de nos propositions et plaintes pour améliorer le service de la cantine. Et aussi leur transparence totale en nous permettant de communiquer et d'interagir directement avec le personnel de Seresca.

**NOUVEAUTÉ :** Une des réalisations de la commission et grâce à la nouvelle direction est que **tous les parents qui le souhaitent peuvent goûter le menu de la cantine, sur demande et de manière planifiée.** Pour plus d'information, écrivez à [cantine.apaelm@gmail.com](mailto:cantine.apaelm@gmail.com)



## FLASHBACK SUR LE SECOND TRIMESTRE

par Commission Secondaire

1/ Comme tous les ans avant les Conseils de Classe de mars, la Commission Secondaire de l'APAELM a envoyé aux familles **un questionnaire de satisfaction aux familles avec enfants en secondaire** afin de recenser leurs opinions sur des sujets transversaux, notamment :

- La qualité de l'enseignement, la qualité de l'offre éducative, et notamment en langues vivantes étrangères
- La communication de l'établissement envers les familles
- Le suivi des élèves, particulièrement les EBEP
- La satisfaction concernant la cantine
- La qualité des projets mis en oeuvre
- L'intégration des élèves, le "bien-vivre", l'ambiance au sein des classes...

2T Conseil Classe Collège 2021-2022 / 2<sup>e</sup>  
Consejo Clase Collège 2021-2022 (APAELM)

Les résultats montrent **une satisfaction générale quant à l'enseignement, le système éducatif français étant très bien perçu**. Toutefois, **des efforts restent à faire en ce qui concerne le suivi EBEP, le niveau d'anglais, la volonté de plus de discipline en classe, le contrôle de l'utilisation du Chromebook pendant les cours et la qualité du service cantine**. Tous ces sujets sont traités et suivis par les diverses Commissions de l'APAELM, notamment lors des réunions avec la direction du lycée.

Nous remercions toutes les familles qui ont répondu aux questionnaires. Pour nous, vos opinions sont très importantes car elles nous permettent de travailler dans des axes d'amélioration.

2/ C'est avec grande satisfaction que nous avons pu annoncer à nos familles que **les 6 spécialités étudiées au Molière en Terminale se maintiennent pour l'année scolaire 2022-2023**, et ce, malgré les difficultés financières de l'établissement qui sont un handicap, et aussi, malgré les groupes réduits dans certaines spécialités, **en particulier la spécialité NSI (Numérique et Sciences Informatiques)**.

De nombreux échanges entre l'APAELM, et la direction du lycée ont eu lieu sur le sujet du maintien de cette spécialité (e-mails, réunions...), qui finalement a été tranché de la meilleure des manières pour nos élèves.

3/ La Commission Secondaire de l'APAELM s'est réunie avec M. Orain le vendredi 25 mars 2022. Nous avons pu traiter différents sujets qui nous semblent importants en ce qui concerne le bon fonctionnement du collège/lycée.

Voici un résumé des thèmes évoqués :

- **L'importance du recrutement de professeurs pour des remplacements ponctuels** : M. Orain nous a confirmé qu'**un professeur d'anglais a été recruté pour faire des remplacements, et il nous a transmis son souhait de poursuivre cette démarche dans d'autres matières**.

- **Le rehaussement du niveau d'anglais, notamment en insistant sur la préparation aux épreuves de Cambridge** : M. Orain s'est engagé à travailler sur ce sujet en se donnant plus de moyens.



# NEWSLETTER

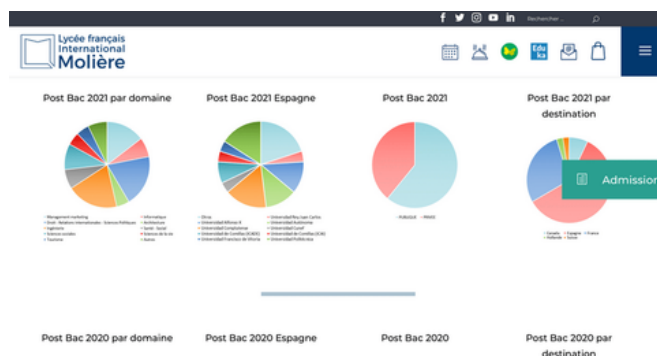
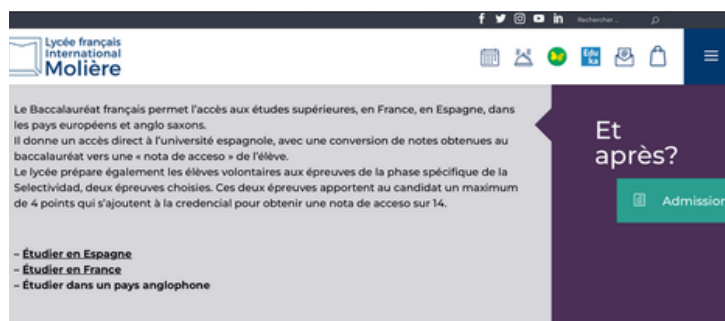
BULLETIN BIMENSUEL de l'APAELM

AVRIL 2022 \* NUM. 28

- Nous avons demandé que les heures de vie de classe (10h par an) soient placées systématiquement dans les emplois du temps des classes du collège afin que les élèves puissent avoir des créneaux dédiés (l'objectif étant de donner la parole aux élèves pour qu'ils puissent traiter des sujets qui leur tiennent à cœur tels que des questions sociétales et d'actualité, de citoyenneté, préparer les conseils de classe, parler du règlement intérieur, etc.): **M. Orain a regretté l'absence de ces heures et se compromet à les prévoir dans les emplois du temps pour la rentrée prochaine.**

- L'importance de la mise à jour d'un protocole de sanctions qui soit connu de toutes et tous et qui tienne compte des problématiques actuelles : **M. Orain nous confirme qu'il est en cours de réécriture en Conseil du 2nd Degré** (voir article plus loin).

- La demande de publication sur le site web du lycée de la liste des spécialités qui se suivent au Lycée Molière et des statistiques concernant le choix des études supérieures des bacheliers du Molière (universités choisies par les élèves, pays choisis, études choisies,...): **M. Orain nous indique qu'une page post-bac spécifique est en cours de développement sur le site web.**



<https://liceofrancesmoliere.es/fr/examens-et-resultats-academiques>

- La demande de mise en place d'ateliers (théâtre, musique, STEAM,...) pour les élèves du collège (cf. activités extra-scolaires proposées au primaire) après les cours : **M. Orain nous confirme que les activités extra-scolaires seront externalisées l'an prochain pour permettre une offre plus ample.**

- L'effort à faire quant à l'orientation précoce des élèves et la mise en place d'ateliers (comment faire un CV, une lettre de motivation, comment préparer un entretien individuel,...). **À partir de l'année prochaine, nous sommes informés que les cours à pd 4e seront étendus à plusieurs matières.**

- Nous avons évoqué l'importance de la bonne utilisation du Chromebook, en classe mais aussi à la maison à travers le "contrôle parental". **Sylvain Borde (responsable informatique) avait élaboré un document l'année dernière qui devrait être transmis aux familles.**

## NOUVEAUTÉS

- [PROTOCOLE D'ÉVALUATION](#) - Approuvé lors du Conseil d'Établissement de février 2022
- [TABLEAU DES RÉSULTATS DE NOS ÉTUDIANTS aux BREVET et BAC DEPUIS 2012](#)
- [CONVALIDATION DES ÉTUDES EN ESPAGNE](#) - Disponible sur le site web du Lycée
- [Étudier en France](#) - Disponible sur le site web du Lycée



### PROGRÈS EN MATIÈRE D'ÉCOLE INCLUSIVE

par Commission EBEP

Au début de cette année scolaire, la Commission EBEP de l'APAELM a fixé comme l'un de ses **principaux objectifs** la nécessité de **donner une visibilité aux besoins éducatifs particuliers**, un objectif qui avait déjà été établi au cours de l'année scolaire précédente mais que nous voulions poursuivre.

Dès le début, **cet objectif a été partagé avec la direction de l'école** et a été largement discuté avec elle lors de la dernière réunion que nous avons tenue en février.

Il convient de noter que la direction a joué un rôle important au cours de cette année scolaire en aidant à donner de la visibilité à ce collectif, **en créant une section spécifique sur le site web de l'école** (sous [Mission, vision et valeurs](#)), où se trouve le **protocole** (sur lequel la Commission EBEP-APAELM a travaillé conjointement l'année dernière pour sa création et sa publication), **on renseigne qui est la référente EBEP** (Mme Sandrine Jahan), une fonction qui a été introduite cette année, et où **on explique quel est son rôle au sein de l'école**.

Lors de la dernière réunion, nous avons évoqué avec la direction l'importance de **donner de la visibilité** aux besoins éducatifs particuliers également **au sein du collectif des élèves**, car la connaissance de la diversité est étroitement liée à **la compréhension, à l'intégration et au respect**.

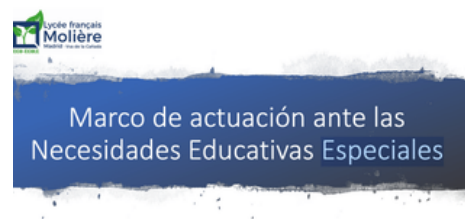
A cet égard, la direction nous a confirmé qu'elle souhaitait commencer en secondaire en collaboration avec l'enseignante de référence EBEP et nous avons exprimé l'importance de l'étendre à certaines classes du primaire et même, sous une autre forme, à Maternelle, en proposant un pilote avec certaines classes.

Depuis lors, nous savons que **le travail a déjà commencé**. Plus précisément, avec les élèves du secondaire, où des conférences ont été données en collaboration avec M. Sébastien Arial, qui a reçu une formation spécifique sur les questions d'EBEP, et avec un très bon retour des élèves.

**Info :** <https://liceofrancesmoliere.es/fr/inclusion-cest-quoi-un-pap/>

Enfin, depuis la Commission EBEP nous continuons à travailler sur **l'importance de la formation spécifique des enseignants, le suivi de ces élèves par les enseignants, la communication des besoins d'une année sur l'autre, la communication avec les parents sur l'évolution de leur enfant, parmi beaucoup d'autres choses**.

Si vous souhaitez nous faire part de vos préoccupations à cet égard, nous serons ravis de vous aider et de transmettre vos doutes à la direction, avec laquelle nous tiendrons une réunion au début du mois de mai. Vous pouvez nous envoyer un courriel à : [cebep.apaelm@gmail.com](mailto:cebep.apaelm@gmail.com).



### POUR UN TRANSPORT DE QUALITÉ

par Commission Transport



Chère communauté scolaire, usagers des transports et parties prenantes,

Nous vous remercions pour votre collaboration et votre implication afin que tous aient rendu visible la nécessité d'une amélioration urgente du service de transport. **Merci pour le grand accueil et pour avoir répondu à l'enquête préparée par APAELM, en coordination avec la direction de l'école, et envoyée par Pronote.** Votre grande participation a permis de donner au service de transport l'importance qu'il mérite, tant pour les anciens que pour les nouveaux utilisateurs.

Cette année, nous sommes à un moment crucial car, **comme vous le savez, un nouvel appel d'offres est lancé, le contrat avec la précédente société de transport arrivant à son terme.**

Dans notre ligne de travail nous avons adopté une vision globale, et il a été essentiel d'analyser toutes les parties impliquées et les facteurs qui affectent le marché du transport, ce qui nous permet d'appréhender la réalité des entreprises de transport, les prix, les services offerts et de les comparer. Après cette recherche, **nous avons préparé un rapport détaillé** que nous avons présenté à la nouvelle direction du Lycée, avec des propositions basées sur cette analyse détaillée et sur vos besoins et demandes.

Depuis le début de l'année scolaire, nous avons activement demandé et promu des rencontres avec la direction et Yolcar, pour insister sur l'urgence d'améliorer le transport des élèves, en nous appuyant sur **trois piliers fondamentaux** :

1. **Réduction des tarifs et flexibilité des tarifs en fonction des trajets des usagers.** Réduction urgente des tarifs, subventions et propositions telles que la facturation de la moitié du tarif si seul l'aller ou le retour est réalisé, services de billets et davantage de modes d'utilisation et de paiement.
2. **Réduction des temps de trajet,** en incorporant davantage de bus ou de minibus dans les lignes surchargées d'usagers, afin d'éviter que les enfants ne fassent des trajets excessifs. **Ponctualité et respect des horaires. Incorporation de nouvelles lignes pour de nouvelles villes.**
3. **Clarté et transparence des horaires, des itinéraires et des arrêts.** À cette fin, nous avons proposé une APP pour que les parents puissent contrôler les itinéraires et nous en avons demandé une pour que les usagers des transports soient conscients de leurs droits et obligations.

Dans cette phase spécifique de l'appel d'offres, **nous avons transmis plus de 40 entreprises potentielles, après avoir étudié le marché, et contribué à faire connaître cet appel d'offres par le biais de contacts, mailing, connaissances, etc.,** afin de le faire connaître et d'encourager le plus grand nombre possible d'entreprises à se porter candidates, étant donné que la situation internationale et la hausse de l'IPC rendent encore plus important le fait de continuer à travailler pour proposer des solutions jusqu'à la dernière minute.

Enfin, **nous avons demandé une nouvelle réunion pour connaître l'état d'avancement de l'appel d'offres et insister sur les besoins des usagers des transports, et espérons pouvoir vous donner des nouvelles concernant les transports de l'année prochaine.** N'hésitez pas à nous envoyer toute proposition ou incident pour l'amélioration du service de transport par e-mail : [transport.apaelm@gmail.com](mailto:transport.apaelm@gmail.com)



### RÉFLEXIONS SUR LE DÉVELOPPEMENT DES MESURES COVID À L'ÉCOLE

par Commission COVID

Deux ans se sont écoulés depuis mai 2020, date à laquelle, pour beaucoup, **le port de masques faciaux a été rendu obligatoire pour le retour à l'école** après le confinement. Nos enfants devaient aller à l'école avec ce nouvel accessoire et chaque famille devait se débrouiller pour le leur fournir. À cette époque, nous ne connaissions pas encore les différents modèles et il n'était pas si facile ou bon marché de se procurer un masque particulier. Nous pensions tous que cette situation serait de courte durée.

Septembre 2020 est arrivé, et **une famille très généreuse du Lycée a fait don à notre école de masques de haute protection** pour toute la communauté et, pendant de nombreux mois, nous a permis de ne pas nous inquiéter de ce problème, mais il y en avait beaucoup d'autres qui préoccupaient les familles.

Un résumé de certaines des actions que l'APAEELM a menées à l'époque se trouve dans l'infographie ici : **compteurs de CO2, don de masques en tissu, filtres HEPA, suivi des protocoles sanitaires, etc.**

2020-2021 a été **une année scolaire très intense**, les mesures de prévention ont dû être poussées à l'extrême et ce qui semblait exagéré pour certains ne l'était pas pour d'autres. Cependant, cette **année scolaire 2021-22** a été différente. Il y avait maintenant beaucoup plus de parents qui demandaient que **de ne pas être si exigeants dans le maintien des bulles; que soit élargie l'offre d'activités périscolaires en mélangeant les classes; que toutes ces mesures qui avaient été exigées l'année précédente - et qui si elles n'étaient pas respectées mettraient les mineurs en danger - étaient maintenant oubliées**, elles n'étaient plus si nécessaires, ou du moins c'est ce qui semblait être le cas. Il faut rappeler qu'en septembre, de nombreux écoliers, voire la grande majorité, n'étaient toujours pas vaccinés, mais cela n'avait pas d'importance, le désir de revenir à la "normalité" était plus grand, il semblait que l'on ne craignait plus le virus et que l'on ne voyait que des obstacles.

Notre école a été l'une des rares à ne pas devoir fermer de classes complètes pendant l'année scolaire 2020-2021, et n'a confiné que deux groupes d'élèves l'année dernière, et deux autres groupes de classes cette année. Les autres ont été des contagions isolées, et/ou des cas uniques dûs à une contagion proche. **Il est indéniable que ce résultat est le fruit des mesures prises par la direction de l'école pendant ces deux années**, du travail méticuleux de l'infirmière et de l'engagement à tenir le virus à distance, même si cela a dû perturber l'organisation familiale de beaucoup et obliger à jongler avec les activités périscolaires l'après-midi.

Durant ces 2 années d'utilisation obligatoire des masques, **la Commission COVID de l'APAEELM** a été attentive à tous les changements législatifs et a veillé à ce que l'école informe en temps utile l'ensemble de la communauté scolaire des décisions qui étaient prises.

Notre préoccupation a été **la santé de nos enfants, le respect de la loi, le respect des décisions de l'école et le fait que chaque famille ait le droit et la liberté de choisir ce qu'elle juge approprié tant que cela respecte la loi.**

### BILAN D'ACTION Anti-Covid

- Participation à l'élaboration des "scénarios anti-Covid" pour le retour à l'école en toute sécurité, publiés par la direction de l'école en septembre
- Supervision et contrôle continu de tous les protocoles sanitaires mis en œuvre dans l'école
- Désignation EXCLUSIVE d'un membre de l'APAEELM pour informer les familles, assurer le suivi et faire des propositions d'amélioration en matière de COVID
- Promoteur de la création du Comité Covid dans l'école intégrant non seulement la direction, l'infirmière, le CPE et le personnel enseignant mais aussi des représentants des parents.
- Proposition de mesures pour contrôler la ventilation dans les salles de classe, telles que l'achat de compteurs de CO2 et de filtres HEPA
- Création d'une boîte mail Covid APAEELM pour résoudre les doutes [covid.apaelm@gmail.com](mailto:covid.apaelm@gmail.com)
- Don de 4000€ pour l'achat de masques homologués et certifiés pour toutes les familles du Lycée qui en ont fait la demande

Parce que la SÉCURITÉ de nos enfants passe EN PREMIER

Si vous avez des questions  
Écrivez-nous!  
[apaelm@gmail.com](mailto:apaelm@gmail.com)

Membres de  
FAPEE FAPALFE



### CESC et UNE LEÇON DE VIE

par Commission Vivre Ensemble

El Comité d'Éducation à la Santé et à la Citoyenneté (CESC), s'est réuni deux fois au cours du premier trimestre de l'année 2022. Présidé par le chef d'établissement, et composé des membres du Conseil d'Établissement (représentants des parents d'élèves, des enseignants, personnels éducatifs, sociaux et de santé - CPE et infirmière), il a débattu de :

- les différentes actions menées au cours de ce 2e trimestre de l'année : **Conférence de motivation de l'athlète paralympique Marta Arce** de CE à 6e (**financée par l'APAELM**), **interventions de la Garde civile** en secondaire (5e : intimidation; 4e : risques d'internet et des réseaux sociaux; 3e : égalité des sexes; 2e : drogues et alcool) et avancement du **projet "élèves sentinelles"**.
- **l'enquête sur le climat scolaire** menée de CE2 à Terminale par une étudiante en psychologie qui a été présente à l'école pendant deux mois.
- **l'enquête sur le sommeil et les modes de vie** menée auprès des élèves de CP et CE2, dont les résultats seront disponibles en juin.
- le **projet "fiche réflexe"** qui permettra de distinguer ce qui relève de l'intimidation de ce qui n'en relève pas. **Il sera distribué dans les classes, avec la photo et les noms du groupe d'élèves sentinelles, et sera envoyé dans les boîtes aux lettres électroniques des élèves.**
- **le B.A. BA de Whatsapp**
- **discussion sur les projets, conférences et débats à venir présentés par l'APAELM**
- **projet de programmation pluriannuelle et de suivi des actions de prévention** initié par l'ensemble de l'équipe primaire sur l'éducation à la personne et à la citoyenneté, qui comprend les thèmes de la prévention du harcèlement, de l'éducation à la santé et à la citoyenneté, et qui doit être poursuivi au collège.



**"Je suis parfait tel que je suis"**

[Marta Arce Payno](#)





# NEWSLETTER

BULLETIN BIMENSUEL de l'APAELM

AVRIL 2022 \* NUM. 28

## CONSEIL DU 2ND DEGRÉ - Mise à jour du règlement intérieur

par Membre Conseil d'Établissement

Le **règlement intérieur** est un document clé pour le bon fonctionnement du Lycée, et chaque année il a été modifié en fonction des besoins du moment ou des exigences des différents acteurs du Conseil d'Établissement ainsi que par l'APAELM, comme ce fut le cas lorsqu'**a été demandé l'inclusion de tout ce qui concerne la cyberintimidation et le harcèlement ou l'utilisation des téléphones portables** bien avant la sortie du règlement officiel.

Lors du **Conseil d'Établissement de décembre**, l'APAELM a présenté parmi ses "questions diverses", **un total de 7 questions portant uniquement sur le Règlement intérieur**. Face à l'évidente nécessité d'un règlement intérieur plus actualisé, qui puisse répondre aux questions de l'APAELM et aux besoins de la réalité actuelle du Lycée, le Proviseur a convoqué le Conseil du 2nd Degré, composé de membres du Conseil d'Établissement (direction, enseignants, CPE et représentants des parents) pour une première réunion en mars et une deuxième réunion fin avril.

Le libellé des sections a été modifié pour le rendre **plus compréhensible et plus facile à lire**. Il a également été proposé d'établir un **document résumé** par points afin de le rendre plus accessible et plus rapide à consulter.

Les points les plus pertinents qui ont été soulevés sont les suivants :

- **Retards le matin.** Le type de sanction et les mesures à prendre ont été discutés. Il est difficile de déterminer une sanction générale en raison de la casuistique différente de chaque élève. Un type de **sanction** a été décidé et sera **soumis à l'appréciation du cas particulier**. Nous avons également demandé **la publication de l'horaire scolaire dans le règlement intérieur**.
- **Utilisations et horaires du CDI.** La bibliothèque (CDI) a son propre horaire pendant lequel elle est également à la disposition des enseignants pour des cours spécifiques. Nous avons demandé qu'**un horaire hebdomadaire soit publié dans Pronote** afin que les élèves puissent savoir quand ils peuvent utiliser les installations.
- **Protocole pour les punitions et les sanctions.** Pour l'APAELM, il s'agit d'une question très importante. Nous nous sommes donc efforcés pour que **se reflète clairement la différence entre les deux, les conséquences de chacune d'elles et les démarches légales à suivre**.

Il reste encore quelques points à discuter et à finaliser le document lors de la prochaine et dernière réunion. **Le document final sera soumis à un vote lors du dernier Conseil d'Établissement de cette année.**

## RECORDS BATTUS

par Commission Conférences

Rien qu'au cours de ces quatre premiers mois de l'année 2022, l'APAELM a offert aux familles membres et non membres l'opportunité de s'informer et de s'enrichir intellectuellement à travers **huit conférences diverses et complémentaires, allant des préoccupations des familles ayant des enfants en maternelle à celles qui sont déjà dans les années supérieures du lycée.**

Nous tenons à remercier toutes les familles membres qui nous soutiennent dans ces conférences. **Grâce à la cotisation annuelle**, nous pouvons financer ces conférences et bénéficier des conférences organisées par la **FAPEE** (Fédération des APE des Lycées français à l'Étranger) et la **FAPALFE** (Fédération des APE des Lycées français en Espagne) puisque nous en sommes membres.



# NEWSLETTER

BULLETIN BIMENSUEL de l'APAELM

AVRIL 2022 \* NUM. 28

## IL NE S'AGIT PAS DE MOI !

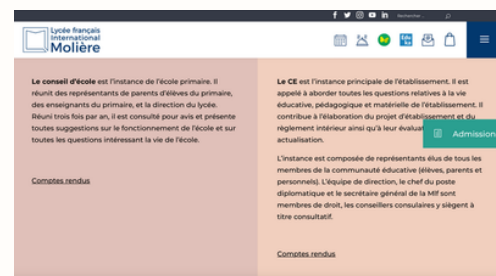
par Commission Communication

Nous pensons souvent – si nous nous interrogeons un tant soit peu – "**il ne s'agit pas de moi**", comme si quelque chose ne nous concernait pas, ou comme si ce n'était pas notre problème. Nous avons tendance à tourner la tête, à faire la sourde oreille, ou simplement à ignorer que quelque chose se passe, jusqu'à ce que cela se produise. Mais il faut savoir qu'au cours des 15 années de scolarité d'un enfant, beaucoup de choses peuvent se produire et se produisent, et il serait bon que la remise en question ne vienne pas seulement lorsque les frais de scolarité augmentent de 7% ou lorsqu'il faut changer de cour de récréation, ou lorsqu'il faut utiliser les transports scolaires pour la première fois, ou le Chromebook, ou choisir une spécialité au stade du Lycée. **Les procès-verbaux (PV) des Conseils d'École et d'Établissement témoignent de tous ces changements et plus encore, de toutes les demandes et de toutes les remarques formulées** par l'APAELM, les enseignants et la direction.



Pour une bonne coexistence et le maintien du sens de la communauté éducative, réagir seulement lorsque nous considérons que **la relation école-famille est malmenée** n'est peut-être pas aussi souhaitable que nous le voudrions, et dans de nombreux cas, on pourrait considérer, pour ceux qui font ce travail de suivi et qui veulent être bien informés, qu'il est fait de manière inexacte et tardive. Imprécise et inappropriée parce qu'il y a des moments (pas toujours) où la réaction peut être considérée comme disproportionnée et parce que la moitié des éléments qui ont été rapportés au cours des mois et des semaines à travers les procès-verbaux ou les courriels ou les pilules d'information hebdomadaires ont été ignorés; et tardive parce qu'il n'était pas nouveau de prédire que nous verrions une augmentation considérable des frais scolaires si nous avons lu et réfléchi sur les données des différents procès-verbaux du Conseil d'Établissement de cette année et analysé les positions de chaque partie. Cela ne nous empêche pas d'avoir toujours **une critique constructive ou une plainte fondée**.

Il a fallu des années et des années à l'APAELM pour demander la **publication** des procès-verbaux, et elle a finalement été approuvée il y a seulement deux ans après un travail acharné en réunions et demandes à tous les niveaux. Il est vraiment dommage de **manquer cette occasion** d'être informé de tout ce qui se passe dans les organes officiels de notre école lorsque nous en avons enfin la possibilité. Et effectivement **ils sont uniquement en français** et pour ceux qui ne parlent pas la langue, cela peut être un handicap, mais ce n'est pas une excuse pour ne pas utiliser un traducteur gratuit, faire un copier-coller et le lire dans la langue de notre choix, si nous sommes vraiment intéressés à être bien informés.



<https://liceofrancesmoliere.es/fr/qui-sommes-nous/conseils/>

De même, il est bon de savoir que **tous nos enfants peuvent entrer dans la catégorie EBEP (élève à besoins éducatifs particuliers) à un moment donné de leur scolarité**, non pas parce qu'ils ont des capacités intellectuelles plus ou moins grandes ou des difficultés d'apprentissage, mais en raison d'une maladie ou d'une intolérance spécifique, ce qui nécessitera une adaptation scolaire. C'est pourquoi il est essentiel de savoir ce qu'il faut faire dans ces cas-là. La Commission EBEP-APAELM fait un travail exceptionnel à cet égard. En janvier 2020, nous avons publié une lettre d'information sur ce que signifie avoir un PAI, PAP, PPS, PIA, PPRE, et dans pratiquement chaque lettre d'information, il y a toujours un article de cette commission.

**Il est important de ne pas attendre que les choses se passent dans notre vie pour savoir ce qu'il faut faire à tout moment et être bien informé.**



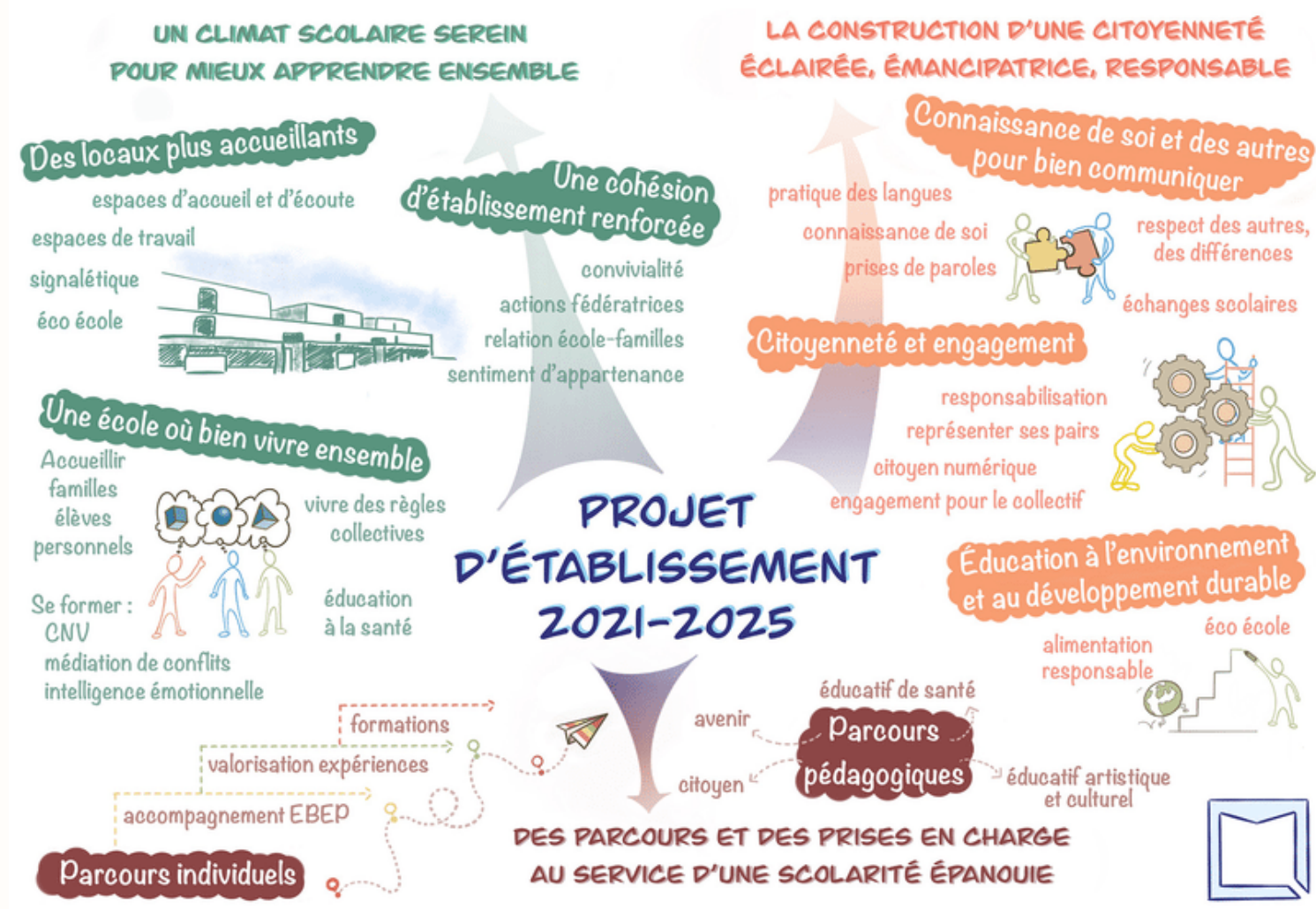
# NEWSLETTER

BULLETIN BIMENSUEL de l'APAELM

AVRIL 2022 \* NUM. 28

## PROJET D'ÉTABLISSEMENT

par Commission Communication



Cela fera bientôt un an que le Conseil d'Établissement a approuvé le **projet d'établissement** pour les 5 prochaines années. Il s'agit d'un travail coordonné entre la direction de l'école, le corps enseignant et tous les parents qui ont voulu collaborer aux propositions et aux objectifs à atteindre. Ce projet d'école peut être consulté sur le site web de l'école, et maintenant la directrice du primaire l'a rendu plus facilement compréhensible pour les familles avec l'infographie présentée ci-dessus.

Ce projet d'école est **notre feuille de route et les objectifs que nous avons fixés avec l'école (direction et enseignants) pour les années à venir**. Pour l'APAELM, au-delà de la gestion quotidienne de l'école, il est essentiel de veiller à ce que les objectifs, les activités et les initiatives définis dans le Projet d'Établissement soient réalisés, c'est pourquoi nos "questions diverses" dans les Conseils d'École sont toujours liées à ce document.

[https://liceofrancesmoliere.es/documents//21\\_22/doc/projet\\_etablissement\\_21\\_25.pdf](https://liceofrancesmoliere.es/documents//21_22/doc/projet_etablissement_21_25.pdf)



# NEWSLETTER

BULLETIN BIMENSUEL de l'APAELM

AVRIL 2022 \* NUM. 28

## ATTENTION - ÉVÉNEMENTS À VENIR

par Commission Communication

Nous entrons dans la dernière ligne droite de cette année scolaire, et avec elle on passe la cinquième vitesse pour réaliser tout ce qui a été programmé et ce qui s'est présenté à l'improviste au long de l'année.

Deux mois intenses au cours desquels nous espérons pouvoir compter sur le soutien et la participation des parents du Lycée Molière pour de nombreuses activités afin d'en faire un succès. Prenez note :

- **6 mai** - Assemblée générale de la FAPALFE. Renouvellement de postes.
- **du 8 au 10 mai** - Congrès de la MLF à Rabat, avec la participation d'une représentante de l'APAELM
- **deuxième quinzaine de mai** - Conseils de Classe de Première et Terminale (les questionnaires seront envoyés 15 jours avant)
- **30 mai au 5 juin** - Quinzaine Éco-École
  - 30 mai au 5 juin - Semaine de l'Égalité
  - **Marché biologique de Molière**
  - 6 au 12 juin - Semaine des déchets
- **début juin** - Renouvellement du Drapeau Vert
- **mi-juin** - Dernier Conseil d'École de l'année
- **Kermesse** - plus d'informations à venir
- **fin juin** - 3e Conseil d'Établissement de l'année
- **1er et 2 juillet** - Assemblée générale de la FAPEE



Vos enfants ont-ils besoin d'un *soutien* dans leurs études en mathématiques, en français, etc? ou cherchez-vous une baby-sitter pour les après-midi ou les week-ends?

APAELM a la solution. Nous avons une base de données d'anciens élèves et enseignants prêts à soutenir vos enfants dans leurs études.

Il suffit d'écrire à : [apaelm@gmail.com](mailto:apaelm@gmail.com).

N'hésitez pas à participer à la newsletter et à proposer vos articles !

[apaelm@gmail.com](mailto:apaelm@gmail.com)

clases particulares

### APOYO ESCOLAR

- PRIMARIA Y SECUNDARIA
- TODAS LAS MATERIAS.



# NEWSLETTER

BULLETIN BIMENSUEL de l'APAELM

AVRIL 2022 \* NUM. 28

Cantine

[cantine.apaelm@gmail.com](mailto:cantine.apaelm@gmail.com)



Fêtes

[fiesta.apaelm@gmail.com](mailto:fiesta.apaelm@gmail.com)



Culture  
& Conférences

[conferencias.apaelm@gmail.com](mailto:conferencias.apaelm@gmail.com)



Eco-École

[ecoecole.apaelm@gmail.com](mailto:ecoecole.apaelm@gmail.com)



Comunication

[apaelm@gmail.com](mailto:apaelm@gmail.com)



Bourses

[apaelm@gmail.com](mailto:apaelm@gmail.com)



Vivre Ensemble

[apaelm@gmail.com](mailto:apaelm@gmail.com)



Primaire

[primaire.apaelm@gmail.com](mailto:primaire.apaelm@gmail.com)



EBEP

[cebep.apaelm@gmail.com](mailto:cebep.apaelm@gmail.com)



Secondaire

[secundaria.apaelm@gmail.com](mailto:secundaria.apaelm@gmail.com)



Livres

[apaelm@gmail.com](mailto:apaelm@gmail.com)



Mediathèque

[mediatheque.apaelm@gmail.com](mailto:mediatheque.apaelm@gmail.com)



Mobilité

[intercambioscolares.apaelm@gmail.com](mailto:intercambioscolares.apaelm@gmail.com)



Transport

[transport.apaelm@gmail.com](mailto:transport.apaelm@gmail.com)

