



Por un transporte de calidad y asequible

por Comisión Transporte

Este año nos complace informar que tras diversos intentos en años anteriores, hemos abierto una nueva línea de trabajo con la Dirección, para dar un transporte de calidad y asequible para los alumnos del Lycée Molière.

Ya hemos mantenido diversas reuniones con la dirección, y también con la empresa transportista (Yolcar), y hemos empezado a trabajar duramente para conseguir diferentes objetivos entre los que están:

1. CUBRIR LAS NECESIDADES DE LOS USUARIOS Y EL BIENESTAR DE LOS MENORES

- Para ello hemos solicitado un **Reglamento de funcionamiento** que de seguridad sobre los derechos y obligaciones de las partes.
- Hemos solicitado como cuestión imprescindible, **la ampliación de las líneas de ruta**, solicitando más autobuses, y en su defecto inclusión de microbuses. Así acortaremos el tiempo que pasan nuestros hijos en el bus y habrá transporte en más zonas.
- Hemos solicitado **una APP de seguimiento del autobús y transparencia en los horarios y paradas**.
- Hemos solicitado **paradas no más lejanas de 300-400 metros del domicilio** que eviten largos recorridos de los menores.

2. ABARATAMIENTO DEL PRECIO DEL TRANSPORTE, REDUCCIONES

Debido a su alto coste hemos propuesto varias medidas orientadas a que los padres tengan un transporte asequible, y muchos más padres puedan acceder a su uso, evitando bajas.

- **Reducción a la mitad del importe si solo se hacen 5 viajes (ida o vuelta)**
- **Posibilidad de tener cuota cerrada por días (2, 3 o 4 días)**
- **Financiación por el colegio**
- **Reducción a partir del segundo hijo**
- **Diferentes tarifas por distancia recorrida**



Vamos a trabajar duro y sin descanso en una tarea que requiere el compromiso de todos. Una infraestructura fuerte de transporte hará un colegio atractivo para más alumnos de fuera y aumentará nuestra comunidad escolar.

Necesitaremos de vuestra colaboración, para que todas las familias interesadas ahora o en futuro sepan que estamos ahí para apoyarles y entenderles, y que conozcan que existimos y sepan que pueden ponerse en contacto con nuestra Comisión Transporte (transport.apaelm@gmail.com) para contarnos sus necesidades, experiencias y objetivos, y de esta manera ser una voz común de todos los padres usuarios y dar la relevancia y calidad al servicio de transporte que nuestros alumnos se merecen.



Comedor: una imposible unanimidad

por Comisión Comedor APAELM

¡Se han producido varios cambios y es necesario hacer balance de nuestro comedor escolar!

En efecto, estos últimos años hemos vivido las siguientes evoluciones: incorporación de alimentos ecológicos, aumento de la parte reservada a las legumbres, propuesta de un menú vegetariano por mes y, desde el curso pasado, por semana, y ahora cambio de proveedor ya que es la empresa SERESCA que lleva la preparación y el servicio de comedor desde el principio del curso.

De SERESCA no se sabe mucho sino lo que podemos encontrar en su página web seresca.es. Listemos entonces sus compromisos: menús personalizados en función de la edad y de las necesidades, introducción de productos bio, productos naturales y sin precocinados; todo esto acompañado de cierto compromiso para la educación.

Fomentamos los buenos hábitos alimenticios para que los niños aprendan de lo importante de una buena alimentación.

fuelle: seresca.es

También sabemos que SERESCA proporciona el servicio de comedor para otros liceos franceses en España, al menos Gran Canaria, Sevilla, Tenerife, Valladolid y Zaragoza. Por otro lado, la dirección del Liceo nos ha confirmado que el pliego de condiciones es idéntico al del curso pasado y que SERESCA había tenido la obligación de contar con los profesionales que ya estaban realizando el servicio y en particular el cocinero, la nutricionista y la coordinadora de sala.

Los primeros comentarios de los alumnos han sido positivos y la acogida ha sido en general buena en estos dos primeros meses aunque surgieron algunos problemas de organización que se tienen que haber resuelto ya. **Seguiremos atentos y esperamos poder realizar una visita durante el mes de noviembre.**

De forma general, el seguimiento del Comedor es delicado ya que los padres generamos comentarios muchas veces contradictorios: demasiado azúcares, menús no adaptados a las edades, platos demasiado difíciles de comer, falta de educación a los buenos modales y a los buenos hábitos alimentarios, insuficiente aportación calórica, demasiada aportación calórica, demasiadas proteínas de origen animal, falta de carne, falta de productos lácteos, demasiado ruido, falta de tiempo...

Como punto de referencia, queremos compartir con vosotros el **Proyecto de Centro 2021-2025** aprobado al final del curso pasado (disponible [aquí](#), así como las Actas del Consejo de Centro del 9-junio-2021, sólo en francés) y en el que todos los padres hemos podido participar (ver [newsletter](#) #23): ¿que dice del comedor?

Primero, en la sección I.2 sobre el **clima escolar** (traducimos del francés):

- *"Mejora del ambiente fónico del comedor escolar y decoración del espacio para favorecer la convivencia y la serenidad."*

Luego, en la sección I.3 sobre la **cohesión** del centro educativo:

- *"Mejora del espacio de restauración colectiva (implantación, organización, apertura hacia el exterior)."*

Más adelante, se encuentra una mención en la sección II.1 en referencia a los **intercambios culturales**:

- *"Sistematización de menús internacionales frecuentes en el comedor escolar + semana del sabor."*

Y por fin, de forma más central, la sección II.3 sobre **entorno y desarrollo sostenible** incluye todas las acciones siguientes:

- *"Puesta en marcha de campañas de reducción de los residuos del comedor y maximización del compostaje"*
- *Reflexión con el proveedor de restauración sobre la noción de cantidades en función de las necesidades fisiológicas"*
- *Co-construcción intergeneracional y periódica de menús "eco-escuela"*
- *Sistematización del menú vegetariano semanal y de un menú eco-sostenible al mes"*
- *Colecta sistemática de sugerencias sobre el comedor"*
- *Mejora de la legibilidad de los compromisos ecológicos del comedor (proveniencia de los productos...)"*
- *Supresión de los vasos de plástico en la sala de profesores y enfermería, y generalización del uso de cantimploras para todos los miembros de la comunidad escolar."*

Como lo vemos, **el proyecto de Comedor está muy vinculado al proyecto Eco-Escuela**: por una alimentación saludable para nuestros hijos, buscando la cantidad justa de acuerdo con las necesidades recomendadas, y responsable en cuanto a los lugares de producción, a la huella de carbono de los alimentos y los residuos generados.

Recordamos también que una nutricionista elabora los menús del comedor y propone además menús para completar por la noche en casa. Los menús ya no están disponibles en Pronote como el año pasado pero tendrán que ser actualizados en la página web del Liceo "el día a día", y también en la página principal (arriba del todo a la derecha, botón con una campana).



UNA BUENA RESTAURACIÓN ES SIEMPRE NUESTRA PRIORIDAD

por Comisión Comedor APAELM

La Comisión Comedor ha retomado sus funciones y a finales de septiembre realizó una visita al comedor y mantuvo una reunión con la dirección del colegio. Entre los puntos tratados fueron:



1. Menús con el nuevo proveedor Seresca
2. Aumento de la elección de fruta y la necesidad de que ésta se de pelada y cortada a los alumnos de maternelle y primeros cursos de primaria
3. Yogures servidos en los primeros días en envase de plástico
4. Botellas de agua en el comedor
5. Tiempos reducidos para comer los alumnos de secundaria
6. Tiempos de espera para entrar en el comedor y temperatura de la comida
7. Solicitud para que se mantenga las legumbres (garbanzos, alubias, lentejas) como mínimo dos veces por semana fuera de los miércoles
8. Origen de los postres que se dan en el colegio (caseros o industriales)
9. Sala Tupperware
10. Proyecto de pesar los desechos orgánicos en el marco de Eco-escuela

A todos ellos la dirección nos dió respuesta, anotó las anomalías presentadas y nos dio su compromiso de observar la evolución del funcionamiento tanto del nuevo proveedor como de la evolución del servicio y solventarlo.

OFERTA DE EXTRAESCOLARES Y CAMPAMENTOS PARA TODO EL AÑO



por Grupo de Trabajo APAELM Extraescolares

Un año más la APAELM ha brindado su ayuda a la dirección para ofertar actividades extraescolares a los alumnos de infantil y primaria. Un total de **17 autónomos y empresas** fueron propuestas al colegio: *hip/hop, gimnasia rítmica, pastelería, chino, teatro, aritmética mental, diseño gráfico, ajedrez, educación ambiental, arte/cerámica, patinaje, etc.* Al mismo tiempo, se ha hecho saber a la dirección la importancia de informar desde el mes de junio cuáles serán las actividades extraescolares que tiene pensado el colegio para el curso siguiente para facilitar en mayor medida la organización de las familias. Solicitamos que las actividades fueran lo más variadas posibles. El respeto por las normas COVID en la escuela ha hecho que la oferta dada a cada burbuja haya sido limitada pero nos consta que el colegio está trabajando en ampliar su oferta de extraescolares de cara al próximo trimestre.

Por otro lado, con la llegada de las vacaciones de octubre, el grupo de trabajo de madres y padres voluntarios de la APAELM se puso manos a la obra para ayudar a las familias que se ven en la necesidad de compaginar familia y trabajo.

Contactamos con varias empresas para que nos ofrecieran **posibles campamentos no sólo para las vacaciones de la Toussaint, sino también para las vacaciones de febrero y abril.** Se han ofertado diferentes opciones y modalidades; en todas ellas se solicitó si podían ser fundamentalmente al aire libre por el tema del COVID.

Toda la información está disponible en la web de la APAELM:

apaelm.com/campamentos-de-vacaciones-de-otono-camps-de-vacances-dautomne-2021

¡Pueden planificar sus próximas vacaciones desde YA!



SEGUIMIENTO EN SECUNDARIA

por Comisión Secundaria

La Comisión Secundaria de la APAELM ha iniciado el curso escolar con objetivos renovados y un gran interés en seguir de cerca todas las evoluciones y acontecimientos que tienen que ver con las etapas de collège y lycée. Es por ello que en las reuniones mantenidas con la dirección del colegio hemos tratado los siguientes temas:

- Establecer una vía clara de comunicación con las familias sobre temas importantes vía Pronote
- Seguimiento de sustituciones de profesorado (música, alemán y SVT)
- Horarios y uso del CDI
- Inscripción al CNED de los alumnos de 1re para el seguimiento de las especialidades
- Necesidad de crear un Comité de Vida Lycéenne (CVL)
- Organización de los módulos en Première y Terminale
- Homologación especialidades y EBAU
- Orientación pedagógica desde 3e
- Proyecto Brevet de iniciación aeronáutica (BIA)
- Campaña DELF/DALF/PET/First Certificate
- Feria de las profesiones



Los delegados de clase APAELM están puestos al día y son a quienes podéis acercaros y contactarles siempre que tengáis alguna duda o pregunta. También podéis escribir a secundaria.apaelm@gmail.com y estaremos encantados de apoyaros y resolver dudas e inquietudes. El año pasado os presentábamos ya información esencial aquí: apaelm.com/bac-y-despues

Por otro lado, gracias a la FAPALFE y la FAPÉE nuestras familias con hijos/as en secundaria se han podido beneficiar de **varias charlas y conferencias relacionadas con los nuevos cambios en BAC; la elección de las especialidades y la orientación en Francia y en el extranjero para todos aquellos que quieran realizar sus estudios universitarios fuera de España.**

NOVEDADES EN LOS INTERCAMBIOS ESCOLARES

por Comisión Intercambios

El curso escolar pasado os hacíamos saber que un grupo de madres y padres de la APAELM se lanzaron a la aventura de promover una Comisión de Intercambios en el colegio. El COVID-19 paralizó todos los intercambios relacionados con [ADN-AGORA](#) (ver [newsletter #21](#)) pero ello no impidió que nuestro interés por que el colegio siguiera ofertando intercambios con otros liceos franceses tanto en Francia como en el extranjero no ha cesado.

Nuestros objetivos este año son:

- Entender la visión de la nueva dirección y compartir expectativas de los padres
- Aclarar el programa ADN-Agora para el año escolar 2021/2022
- Identificar otras opciones de intercambios
- Crear una base de datos para posibles intercambios
- Clarificar opciones de homologación de estancias en el extranjero



Tras una reunión mantenida con la dirección del colegio nos agrada comprobar que se ha mantenido el interés por mantener los intercambios escolares este curso escolar y que las propuestas que la Comisión les ha compartido son de su agrado. **La dirección del colegio ya ha convocado a las familias de 4e, 3e y 2de para compartirles los proyectos de intercambios para este y próximo curso. La Comisión Intercambios APAELM siempre estará disponible para cualquier pregunta o interés a compartir.**

intercambiosescolares.apaelm@gmail.com

NEWSLETTER

BOLETÍN BIMESTRAL de la APAELM

NOV 2021 * NÚM. 25



LOS LUNES DE LAS FAMILIAS EBEP Y OTROS

por Comisión EBEP

Un desconocimiento por parte de las familias de lo **que significan las siglas EBEP** y, por ende, alumnos con necesidades educativas especiales y particulares (NEE), hace que se caiga en estereotipos y se piense que cuando hay reuniones sobre EBEP se hable solo de alumnos con problemas del aprendizaje (disgrafía, dislexia, etc..) o alumnos hiperactivos. Pero las NEE van mucho más allá, también incluyen a los alumnos de Altas Capacidades cuya necesidad es específica y necesitan de adaptaciones curriculares para poder aprender.

Además, las familias del Liceo Molière deben saber que un alumno que falta al colegio por enfermedad prolongada, o que ha sufrido una rotura de un brazo o pierna, también es un alumno EBEP y que necesita tener un programa educativo adaptado (ver [newsletter #21](#)). Este año la Comisión EBEP ha mantenido una primera reunión con las familias EBEP del Liceo con el fin de compartir de cerca inquietudes, quejas y pasos a tomar para lograr alcanzar una **escuela inclusiva**. Igualmente, ya hemos tomado contacto con la nueva dirección del colegio y hemos tratado con ellos los siguientes temas:

- incorporación de Mme Sandrine Jahan como referente EBEP (*)
- colaboración más cercana entre Comisión EBEP y el Liceo
- visibilidad de las NEE dentro y fuera del aula
- propuesta de alumnos centinela del proyecto ANAR para primaria
- información sobre la formación del profesorado en materia de NEE
- seguimiento de los alumnos EBEP de un curso a otro
- información sobre comunicaciones de la logopeda con el Liceo



(*) Carta de Misión, Protocolo: liceofrancesmoliere.es/consejos-de-clase-y-de-centro > EBEP

Si necesitáis más información al respecto os invitamos a contactar con nuestra comisión: cebep.apaelm@gmail.com

EL SABER NO OCUPA LUGAR

por Comisión Cultura y Conferencias

Con el fin de mutualizar esfuerzos, aprovechar mejor los tiempos de las familias y dar una oferta variada y multidisciplinar a nuestra comunidad educativa, **la APAELM** se ha ofrecido a la FAPALFE (Federación de AMPAs de Liceos Franceses en España) en ser la **coordinadora de todas las conferencias y charlas que se ofrecen en los Liceos Franceses en España**.

Imaginamos que os habréis dado cuenta que este año no hemos parado y que desde el mes de Septiembre se os ha ido invitando a participar en diferentes charlas y conferencias de todo tipo, a saber:

1. BAC 2022: ¿Qué hay de nuevo? Novedades
2. Aprender a aprender y a pensar por uno mismo en la era de lo digital; conferencia de Grégoire Borst
3. Lycée 2022 - Descifrar las reformas y la orientación
4. Avances sobre la escuela inclusiva en los centros de enseñanza francesa en el extranjero
5. ALEDAS
6. Taller: Vive la vida de un DIS; conferencia de Corinne Truffier

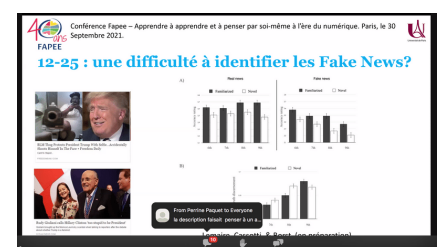
Y para las próximas semanas os recordamos que podeis participar en:

Lunes 15 de noviembre - MLF: Semana de la ciudadanía de la red MLF Mundo

Martes 16 de noviembre - MLF: Retos y riquezas de las clases multilingües

Jueves 2 de diciembre - Potencia tu mente con Carmen Sarabia

MAS INFO: apaelm.com/events



WEBINAR CON EL SERVICIO PEDAGÓGICO DE LA AEFÉ

por Comisión Comunicación

No cabe duda que ser miembros activos de la Federación de AMPAs de los Liceos Franceses en el extranjero (FAPÉE) aporta muchas ventajas y beneficios para nuestras familias a quienes representamos. Así el equipo de la FAPÉE organizó con la DEOF (Dirección de la enseñanza, de la orientación y de la formación) de la AEFÉ (Agencia por la enseñanza francesa en el extranjero) una reunión el pasado mes de octubre en la cual la APAELM pudo participar activamente y donde se abordaron los siguientes temas:

1. **Reforma del Bac, elección de especialidades y opciones, orientación en la enseñanza superior**
2. **Armonización de las notas de la evaluación continua**
3. **Certificación lingüística aplicada por la AEFÉ**
4. **Bac francés internacional (BFI)**
5. **Semestralización**
6. **Trastorno del lenguaje relacionado con el multilingüismo**
7. **El papel de los M/Padres**
8. **Habilidades socio-emocionales**
9. **España: ¿En qué estado se encuentran las negociaciones para que el sistema español reconozca las especialidades y opciones para evitar la doble penalización de los Módulos?**



ACTA del encuentro: www.fapee.com/IMG/pdf/webinaire_deof_finale.pdf



Para la APAELM es un honor poder pertenecer a este colectivo de profesionales y madres y padres voluntarios y asociación de utilidad pública, que además es miembro del consejo de administración de la AEFÉ, de la Misión Laica Francesa (MLF) y de la Comisión Nacional de Becas. **La FAPEE es el interlocutor por excelencia y una fuerza de propuestas reconocida gracias a su conocimiento profundo de la red de Liceos Franceses en el extranjero adquirido por la amplitud de su representación que llega a más de 400 AMPAs de Liceos Franceses.**

SIEMPRE APOYANDO A LAS FAMILIAS BECARIAS DEL LYCÉE MOLIÈRE

por Comisión Becas



El pasado mes de octubre, nuestro representante APAELM ha participado en el CCB2 (el consejo consular de Becas), apoyando las peticiones en segunda convocatoria de las 244 familias francesas que pidieron ayuda para la escolarización de sus hijos en los Liceos Franceses de toda España.

Este CCB2 fue más intenso de lo habitual al haber muchas más peticiones en especial en los Liceos de Alicante y de Villanueva de la Cañada, ambos MLF (Misión Laica Francesa).

Las propuestas de adjudicación de becas para las 28 familias del Molière fueron debatidas y esperamos que la CNB2 (que tendrá lugar en París a mediados de diciembre) confirme las ayudas a nuestras familias y que puedan seguir en nuestro Liceo.

Nuestro representante siempre está a vuestra disposición para cualquier pregunta que tengáis, en toda confidencialidad, en primer lugar por aquí: apaelm@gmail.com



HABLAR DE LOS ABUSOS SEXUALES

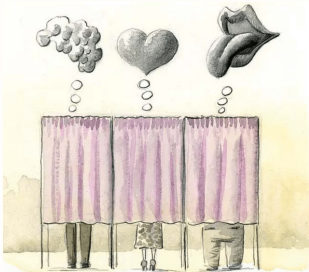
por Comisión Convivencia

Gwenaëlle Boulet es la redactora jefa de Astrapi, una revista francesa para los niños y niñas de 7 a 11 años, y lleva una crónica semanal, "Ma vie de parent", en la radio nacional France Inter. Su crónica del 13 de octubre 2021 nos da en 4 minutos algunas claves para poder abordar el tema del incesto con nuestros hijos, así como una bibliografía de libros para todas las edades (en francés).

- La crónica "Ma vie de parent" del 13 de octubre:
franceinter.fr/emissions/ma-vie-de-parent/ma-vie-de-parents-de-gwenaelle-boulet-du-mercredi-13-octobre-2021
- "Le petit livre pour dire STOP aux violences sexuelles faites aux enfants" (et ses 3 vidéos):
bayard-jeunesse.com/infos/actualites/bayard-jeunesse-realise-un-livret-de-prevention-des-violences-sexuelles-faites-aux-enfants
- En español, hemos podido encontrar varios **cuentos gratuitos** para todas las edades que podemos descargar por ejemplo desde aquí: psyciencia.com/3-cuentos-para-prevenir-el-abuso-infantil

ELECCIONES A REPRESENTANTES DE PADRES 2021-22

por Comisión Comunicación



La abstención de un número elevado de padres vuelve a ser la tónica un año más. Esta baja participación de los padres y madres puede tener varias lecturas, la que desde la APAELM queremos destacar es que poca participación resta peso y legitimidad a las familias ante la dirección y distintas instancias. Por lo que desde estas líneas hacemos un llamamiento a reflexión, ya que no es tanto ¿quien es electo? sino si es importante estar representado, y en tal caso, ¿que debo yo hacer? ¿cómo me gustaría aportar? y ¿que debería cambiar?

Ni el buen hacer ni las ganas de la APAELM han podido con la desidia de $\pm 60\%$ de los padres y madres del Liceo Molière por querer participar en las elecciones anuales de representantes de padres a los Consejos Escolares y de Centro... (ver apaelm.com/elecciones-2021-elections)

¡La APAELM quisiera agradecer a cada uno de los electores que ha votado en estas elecciones! Particularmente por supuesto a los que un año más han depositado su CONFIANZA en la APAELM y han sabido reconocer todo el TRABAJO, ESFUERZO y DEDICACIÓN que todos sus miembros activos ponen cada día por alcanzar la mejor educación posible para nuestros hijos e hijas.

GRACIAS POR VUESTRO APOYO

LA APAELM CONTINUA SIENDO LA ASOCIACION DE MADRES Y PADRES MAYORITARIA

EN EL **CONSEJO DE CENTRO: 71,6% y 2 asientos de 3**

Y EN EL **CONSEJO ESCOLAR: 63,1% con 9 asientos de 15**

¡MUCHAS GRACIAS DE PARTE DE TODOS LOS PADRES Y MADRES COMPROMETIDOS QUE TRABAJAN ACTIVAMENTE!

¡Os invitamos a aportar vuestro grano de arena!

--> apaelm@gmail.com o una Comisión o un Representante de clase <--



NEWSLETTER

BOLETÍN BIMESTRAL de la APAELM

NOV 2021 * NÚM. 25

Comedor

cantine.apaelm@gmail.com



Fiestas

fiesta.apaelm@gmail.com



Cultura
& Conferencias

conferencias.apaelm@gmail.com



Eco-Escuela

ecoecole.apaelm@gmail.com



Comunicación

apaelm@gmail.com



Becas

apaelm@gmail.com



Convivencia

apaelm@gmail.com



Primaria

primaire.apaelm@gmail.com



EBEP

cebep.apaelm@gmail.com



Secundaria

secundaria.apaelm@gmail.com



Libros

apaelm@gmail.com



Mediateca

mediatheque.apaelm@gmail.com



Intercambios Internacionales
intercambioscolares.apaelm@gmail.com



Transporte

transport.apaelm@gmail.com



¡GRACIAS
por vuestra
confianza y apoyo!

facebook.com/apaelm.asoc
instagram.com/apaelm.asoc
twitter.com/APAELM_asoc



www.apaelm.com

