



## Ce mois-ci :

- Remerciements
- La APAELM pendant la Covid-19
- Qu'a fait la Commission des Bourses ces derniers mois?
- Depuis la FAPALFE
- Vous voulez en savoir plus sur l'AEFE?
- Education Émotionnelle au Lycée Molière
- Bilan de l'année-Commission Conférences
- Gaspillage alimentaire

## Editorial

*par Carolina del Campo*

Nous arrivons à la fin de l'année scolaire et cette fois, étonnamment, parents et enfants, nous avons la même envie de terminer l'école. Le désir de mettre fin à la folie de ces derniers mois où "l'école à la maison" a été un défi pour les élèves, les enseignants et les familles.

**Cette dernière newsletter de l'année scolaire 2019-2020** est une compilation de tous les travaux menés depuis l'APAELM ces derniers mois. Nous ouvrons avec un remerciement mérité aux familles et aux membres de cette équipe qui closent cette étape pour en ouvrir une autre. Ce fut une période de réunions avec différentes instances que nous avons pu connaître plus profondément. Vous pourrez continuer avec la lecture de tout ce que la Commission Bourses a fait pendant cette période et le travail accompli depuis la FAPALFE.

Nous vous avons inclu un article qui contient toutes les informations relatives au réseau de l'enseignement français à l'étranger, au fonctionnement de l'AEFE (Agence de l'éducation française à l'étranger), à son budget, etc.

Nous allons nous plonger dans l'éducation émotionnelle menée dans le Molière au cours de ces mois de crise sanitaire, nous allons vous présenter un bref résumé du travail de la Commission Conférences ainsi que des nouveautés prévues pour l'année prochaine. Enfin, vous pourrez lire un article sur le gaspillage alimentaire en relation avec la semaine éco-école qui s'est développée ce dernier mois à l'école.

**¡ BONNE LECTURE !**



# NEWSLETTER

BOLETÍN BIMESTRAL DE APAELM

JUIN 2020 \* NÚM. 17

## REMERCIEMENTS

Le Bureau de l'APAELM remercie toutes les familles membres qui, semaine après semaine, mois après mois, nous ont soutenu et nous ont fait confiance dans le travail que nous accomplissons de manière altruiste.

Merci de nous avoir fait confiance, de nous avoir lu, de partager nos posts, de compléter les sondages au lycée avant les conseils de classe, d'avoir pris le temps de vous réunir avec vos délégués de classe pour préparer les réunions qui se sont tenues avec la direction au mois de mai.

Merci de votre compréhension et, dans bien des cas, de votre patience. Les choses ne se passent pas toujours comme nous le pensons, le voulons ou le souhaitons, mais nous ne lâchons pas prise et nous continuons à chercher des solutions, des alternatives et à travailler. Notre engagement auprès de nos partenaires et de toute la communauté éducative du Molière n'a pas varié, mais bien au contraire il s'est accru.



Je voudrais remercier tout particulièrement trois personnes uniques qui, pour des raisons très différentes, ne seront plus à l'école et qui nous laisseront un grand vide dans le Bureau de l'APAELM. Ce sont: **Mercé Revoltos Tort, Inma Ventura et Antonia Vega.**

Mercé a été notre trésorière ces 6 dernières années. Sans son objectivité, son calme et son bon travail, les réunions du Conseil d'administration de l'APAELM ne seront pas les mêmes. Son aide, sans faille, nous manquera énormément à la Kermesse et au Marché de Noël, ses plus de 200 crêpes préparées pendant deux jours pour que nos enfants en profitent seront plus que regrettées. Les enfants grandissent, terminent des étapes et commencent de nouveaux défis, et les parents sont le bâton sur lequel ils s'appuient.

Maintenant, Mercé, une nouvelle étape à l'Université t'attend mais si par hasard les fêtes du Molière te manquent, tes crêpes seront les bienvenues !



# NEWSLETTER

BOLETÍN BIMESTRAL DE APAELM

JUIN 2020 \* NÚM. 17



**Inma**, est la coordinatrice de la **Commission Secondaire** de l'APAELM.

Mère infatigable et experte dans tout ce qui concerne **les modules et les validations du système franco-espagnol**.

Elle appartient au conseil d'administration de l'APAELM depuis presque 10 ans, avec "une année sabbatique". Pendant des années, elle a été l'emblème de l'association dans les réunions de début d'année scolaire. Toutes ces années, elle a présenté l'association, la médiathèque, les conférences et autres activités.

Mais Inma est plus que tout ça. Elle a été une travailleuse qui, de façon incessante, a toujours transmis à la direction du moment les points les plus chauds du secondaire.

Toujours prête à aider et à participer, soit en faisant des contacts pour que nos élèves connaissent l'ESA, soit en aidant et en participant à l'organisation du Carrefour des Métiers, à la Kermesse ou au Marché de Noël.

Tu vas nous manquer, Inma!. Bonne chance pour l'année prochaine.

Nous t'attendons à ton retour.



**Antonia** est la guerrière de l'équipe.

Combattante infatigable, porte-drapeau et promotrice du **projet ANAR** à l'école et de l'inclusion du **Protocole de prévention et de détection du Harcèlement Scolaire**, ce sera sans doute un vide difficile à combler

Dans le souvenir de ceux qui étaient présent, il restera toujours ce fameux Conseil d'établissement (CE) où elle a lutté comme personne pour la publication sur le site de l'école du Protocole contre le Harcèlement. Quiconque t'aurait vu n'hésiterait pas à dire que la passion et le dévouement sont deux de tes vertus envers ce que tu trouves juste et nécessaire.

Antonia commença sa collaboration à la Commission Cantine il y a déjà 9 ans, après elle a aidé pour augmenter les heures d'anglais à l'école et puis a créé la Commission Vivre Ensemble, où, avec Ana Miravete, elles ont fait un tandem parfait.



# NEWSLETTER

BOLETÍN BIMESTRAL DE APAELM

JUIN 2020 \* NÚM. 17

Au cours des dernières années, ses efforts se sont également concentrés sur la Commission Secondaire. Sans Antonia, le **Carrefour des Métiers** ne sera pas le même. Nous espérons que même à distance, tu continueras à nous accompagner dans le monde de l'orientation professionnelle à l'école. Tu vas nous manquer au Bureau et à l'école.

Bonne chance pour tout.



**Geles** est une autre partenaire qui cette année termine son cycle à l'APAELM, bien qu'elle continue à l'école.

**Geles** est et a été l'âme de l'APAELM pendant de nombreuses années. Travailleuse comme personne d'autre, le dévouement et l'effort sont toujours allés de pair. Présidente de l'APAELM pendant 4 ans et représentante au Conseil d'école pendant 8 ans et au Conseil d'établissement(CE) pendant 6 ans. Elle a commencé à collaborer avec l'APAELM lorsque son fils aîné était en GS et maintenant il commence l'Université.

Fervente défenseur de la justice et donnant la parole aux familles de l'école, elle a tout fait pour que le nombre de parents soit vraiment

vraiment représentatifs au sein des Conseils d'école. Grâce à elle, les listes de parents ont été créées, tant pour les conseils des écoles primaires que pour ceux des écoles secondaires. Et encore grâce à elle, les différentes commissions qui composent l'APAELM sont nées : primaire, secondaire, cantine, relations locales, etc. Et sous sa direction, des réunions mensuelles ont été mises en place avec la direction de l'école, un psychologue a été nommé, l'école a été promue dans les crèches de Villanueva et de nombreux projets ont été initiés

Geles, omniprésente dans les réunions, les initiatives et les projets, a été le promoteur du Marché de Noël, de la Fête des Pays, du Vide Grenier et du Marché Bio, entre autres. Membre actif de pratiquement tous les commissions, elle est la coordinatrice de la Commission Fêtes depuis sa création et est, sans aucun doute, une grande ambassadrice de l'école.



Fête des Pays: Geles, Angelica, Susana e Inma

Geles, merci pour tout ton temps et ton dévouement. Nous savons que nous continuerons à compter sur toi.

Pour finir, ces quatre magnifiques femmes sont aussi **de grandes professionnelles, directrices** dans le monde de la justice, finance, de l'immobilier et du marché boursier. Elles ont combiné pendant toutes ces années leur facette altruiste avec leur côté professionnel.

**Merci beaucoup pour tout que vous avez donné au Lycée Molière !**



# NEWSLETTER

BOLETÍN BIMESTRAL DE APAELM

JUIN 2020 \* NÚM. 17

## LA APAELM PENDANT LE COVID-19

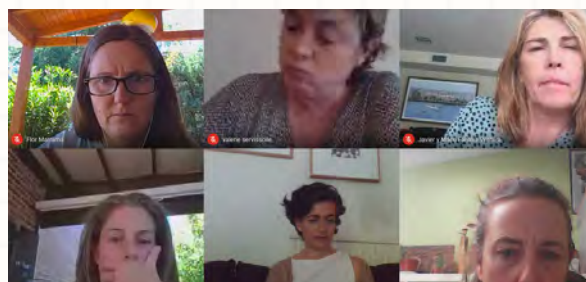
On a eu quatre mois et demi de ne pas s'arrêter, d'un bouleversement sans fin, de nombreuses réunions hebdomadaires sur différents fronts et avec différents acteurs. Des inquiétudes, des doutes, des plaintes, des courroux, des frustrations, des déceptions. Nous avons privilégié la communication, le dialogue, le respect et l'échange d'opinions pour le bien de toute la communauté éducative du Molière.



Au cours de ces mois, le Conseil de l'APAELM :

↪ a tenu **5 réunions avec la direction de l'école** sur la continuité pédagogique de nos enfants de la *maternelle* à la *Terminale* et sur les conséquences économiques que cette crise a entraîné pour de nombreuses familles..

↪ a participé **aux réunions** que la direction a tenues en mai **avec les différents délégués de classe.**



↪ Nous avons rencontré en **12 occasions la FAPALFE** et les **AMPAS des lycées français à l'étranger** où nous avons partagé semaine après semaine tout ce qui se passait dans nos écoles, nous travaillons pour mettre en accord les actions à mener, lettres à envoyer à des instances supérieures et aider à chercher des solutions à toutes les difficultés que l'on trouvait.

↪ De même, nous avons pu poser des questions, discuter et échanger dans plus de **15 réunions** tenues avec **le Président et différents membres de la FAPEE**, ainsi que participer à son Assemblée générale qui a eu lieu le 10 juin dernier et où M. Deberre (Directeur de la MLF) et M. Olivier Brochet (Directeur de l'AEFE) y ont participé.

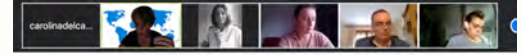


# NEWSLETTER

BOLETÍN BIMESTRAL DE APAELM

JUN 2020 \* NÚM. 17

Nous nous sommes réunis, avec les AMPAS de toute l'Espagne, par visioconférence à deux reprises avec la députée **Samantha Cazebonne**. Et nous avons participé aux différents LIVE qu'elle a réalisés sur Facebook.



Une rencontre a eu lieu avec le **SCAC, la FAPALFE et les AMPAS des lycées français en Espagne** pour discuter de tout ce qui concerne l'accès à l'université des élèves des lycées français, en plus d'autres sujets liés à la francophone.



La position de l'APAELM a toujours été de partager les informations reçues. C'est pourquoi :

- ★ nous vous avons envoyé **un communiqué après chaque réunion** avec la direction.
- ★ nous avons conçu et partagé **trois nouvelles newsletters**



# NEWSLETTER

BOLETÍN BIMESTRAL DE APAELM

JUIN 2020 \* NÚM. 17

★ Nous avons créé un **Guide d'Entreprise pour les Familles du Lycée** pour vous aider dans cette période difficile.



### Índice alfabético

<b>A</b> Aipic Pandora Arkitec Autoescuela Salinas	<b>K</b> Karine Coasguen Naturópata
<b>B</b> Bichos Bodega Marañones	<b>L</b> López & Menotti Traducciones
<b>C</b> Cálamo & Cran Canterano Decoración Clínica Dental García y Pejió Clínica Veterinaria Vespos Comando G Viticultores CreArte Flamenco	<b>M</b> Marta Carrasco Coach Mimateca, La Muebles Los Pinos
<b>D</b> Damien Féron	<b>S</b> ShareACoffeeFor
<b>F</b> Frutality	<b>T</b> Tera Jurídico

**14.667 personas han firmado.**  
¡Ayuda a conseguir 15.000!

Philippe PETIT ha firmado Hace 13 horas  
Kristine Goetz ha firmado Hace 4 días

¡Gracias a tu apoyo, esta petición tiene oportunidades de ser victoriosa! Solo necesita 333 firmas más para alcanzar el objetivo. ¿Puedes ayudar?

**Sigue haciendo que esta petición crezca**

★ **Des lettres** ont été envoyées et soutenues à la **MLF** et à l'**AEFE**.

★ Nous avons soutenu et promu la **Campagne de Signatures** créée par la FAPEE dans Change.org.

★ En plus de tenir nos **réunions internes** et de partager des milliers de messages de whatsapps entre les membres du Conseil.

Et je suis sûre d'oublier quelque chose, mais ce n'est pas le plus important, car l'APAELM n'est pas une association qui cherche des médailles. L'APAELM a promu des initiatives et réalisé une multitude de projets depuis sa création, que beaucoup d'entre nous ignoraient avant de devenir des membres actifs.

L'important n'est pas de savoir qui fait le plus, mais que les choses se fassent et si l'APAELM peut contribuer et y parvenir, alors sa mission a été accomplie.



# NEWSLETTER

BOLETÍN BIMESTRAL DE APAELM

JUIN 2020 \* NÚM. 17

## QU'A FAIT LA COMMISSION BOURSES PENDANT CE TEMPS

par Commission Bourse



Dès la publication par le Consulat Général de France des nouvelles modalités d'accès et de demande de bourses scolaires début avril, l'équipe de l'APAELM a aidé, en parfaite coordination avec la direction du Lycée, **une quinzaine de familles (déjà boursières et "nouvelles") du Molière** dans la préparation de leur dossier actualisé en raison des dures conséquences du confinement.



Pouvait être demandé **"un recours gracieux"** pour les frais de scolarité du 3ème trimestre mais pouvaient également être fournis de nouveaux éléments pour l'année scolaire à venir. En tout, ce sont près de 10% des familles du Lycée qui ont déposé un dossier de bourse.

Le 12 mai puis le 1er juin, le Conseil Consulaire des Bourses s'est réuni en visioconférence, avec la participation active du représentant de l'APAELM.

La circonscription consulaire de Madrid est **la 5ème plus importante** au monde et, pour cette campagne de bourses, a été obtenue **une rallonge de 25% des montants à allouer**, dépassant **les 4,4 millions €** pour environ **750 familles**.

La décision finale quant à l'octroi des bourses sera prise courant juillet par le service d'aide à la scolarité de l'AEFE.

Quoi qu'il en soit, l'APAELM recommande vivement aux familles demandeuses de prendre contact avec son représentant afin de préparer les éventuels documents complémentaires pour les présenter en 2ème Conseil Consulaire qui devrait se tenir fin octobre.





# NEWSLETTER

BOLETÍN BIMESTRAL DE APAELM

JUIN 2020 \* NÚM. 17

## VOUS VOULEZ EN SAVOIR PLUS SUR L'AEFE?

par Commission Communication

Après plus de quatre mois de lutte pour la continuité pédagogique pour une réduction des mensualités, pour le gel des tarifs pour la prochaine année, pour la façon dont le BAC sera et les validations avec le système éducatif espagnol. Beaucoup d'entre vous seront déjà habitués aux abréviations, acronymes et presque tout ce qui concerne le système éducatif français.

Mais il n'est pas toujours facile de tout savoir. C'est pourquoi nous voulons faire parvenir le lien suivant, avec plusieurs documents en français et en espagnol, sur la mission de l'AEFE (Agence d'éducation française à l'étranger), son budget, les établissements qui font partie du réseau, le personnel, la MLF, etc



## IL VAUT LA PEINE DE CONSACRER 10 MINUTES À CETTE LECTURE !



<https://www.aefe.fr/sites/default/files/asset/file/brochure-enseignement-francais-janvier-2020-version-impression.pdf>



# NEWSLETTER

BOLETÍN BIMESTRAL DE APAELM

JUIN 2020 \* NÚM. 17

## EDUCATION ÉMOTIONNELLE AU LYCÉE MOLIÈRE

por *Commission Vivre Ensemble*



Se sentir bien avec soi-même et avec les autres engendre le bien-être et favorise un développement intégral des personnes dès le début de leur vie, ce qui a un impact positif sur leurs relations familiales, amicales et même sur les résultats scolaires des élèves.

Conscients des avantages qu'il y a à intégrer ce type de contenu, la direction du Lycée et l'APAELM se sont engagés il y a quatre ans à intégrer des programmes d'éducation émotionnelle au secondaire. Ils encouragent l'acquisition des soi-disant **Soft Skills** : communication, travail d'équipe, leadership, résolution des conflits entre autres. Compétences recherchées aujourd'hui et qui seront déterminantes dans les emplois du futur.



Pendant ce temps, chaque mois de juin, Marta Carrasco et Esther Aparicio, coaches éducatives, accompagnées d'une équipe de volontaires de formation accréditée, ont développé ces programmes qui ont évolué au fil du temps pour concevoir des activités particulièrement intéressantes pour la réalité et les besoins spécifiques des élèves.

Pendant cette année 2019-2020, le travail a été centré sur deux classes du primaires, avec les enseignantes de CE2, Majlis Majlis Morala et Aurélie de la Porte, ont travaillé et promu deux programmes conçus sur mesure pour chaque classe et ses caractéristiques; toujours sur la base de continuer à approfondir la reconnaissance et la régulation émotionnelle.

Une classe a abordé la question de la valeur de l'empathie et de la manière de la promouvoir dans le milieu scolaire, tandis que l'autre a mis l'accent sur **l'estime de soi** et la **reconnaissance des qualités personnelles**.



Ce dernier programme a dû être modifié en raison de l'état de confinement, mais le travail s'est poursuivi, compte tenu de la nécessité urgente d'offrir un soutien en gestion émotionnelle en ces temps exceptionnels..



# NEWSLETTER

BOLETÍN BIMESTRAL DE APAELM

JUIN 2020 \* NÚM. 17



C'est pourquoi des vidéos enregistrées ont été développées et partagées avec les deux classes chaque semaine. On y trouve des personnages en peluche, que les enfants connaissent bien, abordant des thèmes émotionnels d'actualité, complétés par des matériels que les élèves pouvaient réaliser volontairement

En outre, au cours du confinement, plusieurs connexions en direct ont été réalisées, via la plate-forme du lycée, pour permettre aux élèves d'exprimer toute incertitude ou question qu'ils auraient par rapport aux thèmes émotionnels.



Les semaines de confinement ont mis en évidence l'importance d'une bonne éducation émotionnelle basée sur trois stades clés : identification émotionnelle, compréhension émotionnelle et gestion des émotions.

Avec ce point de départ, vous pouvez aborder n'importe quoi, y compris les émotions les plus désagréables comme la colère, la tristesse ou la peur. Apprendre à transmettre ses émotions, à les reconnaître et à les manier avec des outils, c'est peut-être l'un des apprentissages les plus précieux que nous pouvons transmettre à nos enfants, pour qu'ils se développent en tant que personnes équilibrées et capables de s'en sortir en toute circonstance.



Le présent a besoin de nouveaux apprentissages et la communauté scolaire du Lycée les intègre, dans une perspective d'avenir, à l'étape la plus précoce de la mise en place de ce type de programmes dans les établissements d'enseignement.



# NEWSLETTER

BOLETÍN BIMESTRAL DE APAELM

JUIN 2020 \* NÚM. 17

## BILAN DE L'ANNÉE - CONFERENCES

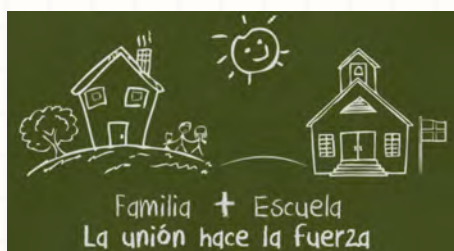
par Commission Conferences



La Commission Culture et Conférences est l'une des 12 commissions qui font partie de l'APAELM, et elle s'occupe d'organiser des conférences, des ateliers sur des thèmes d'intérêt pour les parents du Lycée, ainsi que de l'École des parents de la Maternelle au Secondaire.

Cette année atypique à cause de la pandémie de la COVID-19, il a fallu suspendre une partie de la programmation, mais nous la poursuivrons sur l'année 2020-2021 que nous commencerons en septembre avec la même illusion qu'auparavant.

La première chose qui n'a pas pu avoir lieu a été une conférence sur les Hautes Capacités (AACC) : "**Connaître, Comprendre et Accompagner les Élèves à haut potentiel**" qui devait avoir lieu le 20 mars. Nous nous sommes mis à nouveau en contact avec les experts pour la remettre plus tard, au début de la prochaine année scolaire, peut être septembre. Avec cette conférence, nous espérons commencer une longue série de conférences autour des besoins éducatifs spéciaux, thème très particuliers pour le développement des élèves concernés, et dans lequel la communauté éducative qui entoure ces élèves (parents, professeurs et camarades) doit être bien informée.



Un autre projet qui n'a pas pu être réalisé est l'**École de famille**, primaire et secondaire, nous étions sur le point de l'organiser par vidéoconférence à cause de la pandémie, mais finalement nous n'avons pas pu trouver les dates avec les intervenants, Nous les ferons en octobre, novembre de la prochaine année scolaire!

Mais au cours de l'année 2019-2020, nous avons eu le temps d'organiser quelques conférences, nous avons commencé par une **Conférence sur la Sexualité Infantile**, qui a eu lieu le 27 septembre 2019, une cinquantaines de pères et mères et quelques enseignants ont pu profiter de la conférence-atelier "La sexualité de l'enfance à l'adolescence"



# NEWSLETTER

BOLETÍN BIMESTRAL DE APAELM

JUN 2020 \* NÚM. 17



Puis nous avons continué le 15 novembre 2019 avec une conférence intitulée "**Familias Enredadas**" - Les risques sur Internet" présentée par Pilar Rodriguez, psychologue spécialisée dans les risques d'Internet et les réseaux sociaux, et auteur du livre du même titre : "Familias Enredadas". Lors de cette conférence, Pilar a apprécié avoir un espace de rencontre où nous pouvions discuter d'un sujet d'actualité comme l'utilisation responsable des Nouvelles Technologies de l'Information (TIC) et la prévention des risques sur Internet et les réseaux sociaux. Certains des points abordés lors de la conférence ont été des concepts tels que le Cyberbullying, Grooming, Sexting, Sexcasting, Sextorsion, etc...

Les deux conférences étaient **gratuites pour toute la communauté du lycée**, et **financées par l'Apaelm**. Une **garderie** a été mise en place pour permettre aux parents d'y assister tranquillement, également prise en charge par l'Apaelm.

En décembre, **une enquête** a eu lieu pour tous les membres de l'APAELM afin de savoir qu'elles sont les créneaux horaires qui conviendraient le mieux aux familles du lycée pour assister aux conférences proposées. Les résultats de l'enquête sont les suivants :

- Jour de préférence: vendredi (80,6% de réponses).
- Heures préférentielles: de 16:15 à 18:00 (83,9 %)
- Besoin de garderie: Oui (58,6%)
- Avez-vous des thèmes à proposer : Oui (18,5%)
- Connaissez-vous des conférenciers : Oui (14,3 %)



Le mois de janvier 2020 a marqué la reprise de **l'École des Parents de Maternelle**, avec trois séances consacrées aux familles de la Maternelle. Toutes les séances ont été présentées par la psychologue Gema Heras, avec un coût de 10 € pour les familles partenaires. Voici les sujets abordés :

- les caractéristiques de la société actuelle et la manière dont elle influence les enfants et l'éducation
- comment éduquer aux valeurs, identifier les siennes et comment les transmettre ;
- quels sont les différents styles d'éducation et comment établir des règles, des limites et de l'affection ;
- que sont les crises de colère, les comprendre et comment y faire face ;
- apprendre à communiquer avec mes enfants, l'importance de les regarder, de les écouter activement, de les féliciter et de les corriger de manière appropriée ;
- et nous avons également parlé un peu de quand, pourquoi et pourquoi les enfants mentent.



# NEWSLETTER

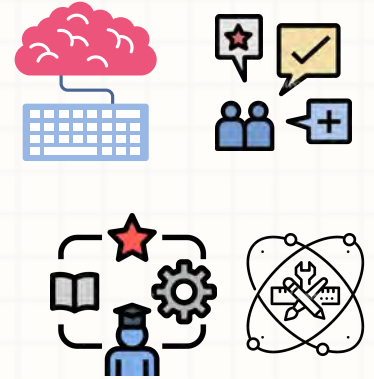
BOLETÍN BIMESTRAL DE APAELM

JUIN 2020 \* NÚM. 17

Quelques idées de conférences sont cependant restées dans nos tiroirs, telles que :

- l'**Education au XXIème siècle**
- les **Techniques d'études**
- l'**Education Émotionnelles**

ainsi que les conférences autour des **besoins éducatifs particuliers** déjà mentionnées.



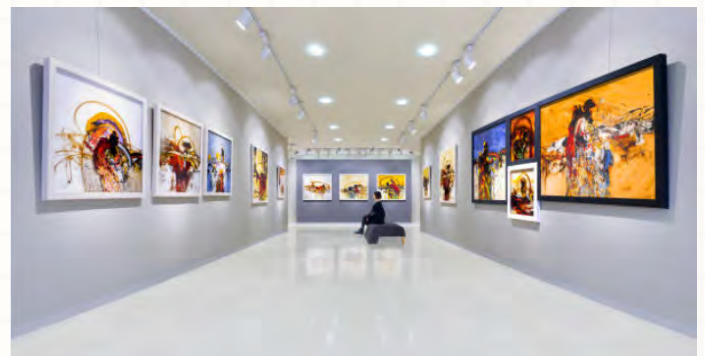
Autre projet resté en suspens : **"CULTURE EN FAMILLE"**

## cultura en familia

L'idée est d'**organiser des visites aux musées, expositions et autres lieux d'intérêt culturel près de Madrid, pour les élèves du Lycée**, pour en profiter, en famille, les mercredis, pendant les week-ends ou encore pendant les vacances scolaires.

L'Apaelm, et plus précisément la Commission Conférences, serait chargée d'organiser et de réserver les entrées, avec un nombre maximum de participants, limité en fonction de l'endroit visité.

Les visites seraient réservées avec un guide spécialisé pour mieux en profiter.



La Commission Conférence **vous encourage** à leur proposer des bons plans, des thématiques, etc... et **à participer à nos conférences, ainsi que dans tous nos futurs projets et aux Écoles des Familles** qui nous enseignent tant dans l'éducation de nos enfants !



# NEWSLETTER

BOLETÍN BIMESTRAL DE APAELM

JUIN 2020 \* NÚM. 17

## LE GASPILLAGE ALIMENTAIRE

*par Commission Cantine*

On parle de gaspillage alimentaire lorsque l'on jette de la nourriture encore comestible à la poubelle, et cela peut avoir lieu à chaque étape de la vie d'un produit alimentaire, de sa phase de production à sa distribution, son stockage ou sa consommation



Un tiers de la production d'aliments du monde est perdu. En chiffres, cela signifie **88 millions de tonnes de nourriture gaspillées tout au long de la chaîne de production**, dès le moment où elles sont plantées, jusqu'à la consommation. Cela fait une moyenne de 173kg par personne. En pourcentages ce sont les consommateurs qui en gaspillent le plus (53%), et le commerce le moins (5%). La production, les services de restauration et la transformation des aliments sont au milieu, avec 11, 12 et 19% respectivement.

La France et l'Espagne sont un peu derrière la moyenne, avec environ 135kg de nourriture gaspillée par an, par habitant. Encore, c'est beaucoup pour une planète où, selon les Nations Unies, meurent par jour 25.000 personnes (dont 10.000 enfants) due à la faim ou des causes liées à la faim. Cela dans une planète où plus et plus de chercheurs dessinent des solutions pour nourrir ses habitants dans quelques décennies, sans pour autant continuer la dévastation des forêts et des habitats naturels pour faire de l'élevage ou des plantations de grains.

Le gaspillage est nocif pour l'économie, mais aussi pour la planète. Selon la FAO (Organisation des Nations unies pour l'alimentation et l'agriculture, dans les sigles plus connus en anglais), on gaspille des ressources (d'eau, de terre et d'énergie) d'une façon gargantuesque, à la fois qu'on augmente en 8% la quantité d'émissions de gaz à effet de serre produits par l'homme : gaspiller toute cette nourriture produit 170 millions de tonnes de CO2 par an seulement en Europe !



# NEWSLETTER

BOLETÍN BIMESTRAL DE APAELM

JUIN 2020 \* NÚM. 17



Si cela n'était pas suffisant, l'enjeu du gaspillage comporte aussi un facteur éthique très lourd, étant donné que presque 800 millions de personnes sont mal nourries dans le monde. Pour bien comprendre cela, c'est comme si 10% de la population européenne ne mangeait qu'une fois par jour, à chaque deux jours. C'est quand même vexant. La nourriture n'arrive pas aux mains de ces 800 millions de personnes, mais fini dans la poubelle.

Le **Parlement Européen** travaille incessamment dans des mesures pour réduire ce gaspillage du moins en 50% d'ici à l'an 2030. Chaque pays crée et communique ses campagnes de prise de conscience adaptées à ses citoyens.

Et pourtant, il y a un manque d'information généralisée entre les européens à propos de la signification des dates affichées sur les produits alimentaires : la date de durabilité minimale (DDM) et la date limite de consommation (DLC). La première a une relation directe avec les propriétés organoleptiques du produit (odeur, saveur, consistance) et ne présente pas de risques à la santé au cas où le produit est consommé après cela. La DLC, cependant, est affiché sur les produits dont la présence de microorganismes peut nuire à la santé du consommateur.



Fuente: Eurobarómetro, EPRS, FAO



C'est évident que les producteurs et les entreprises mettent une marge de sécurité d'une ampleur importante, et la date ne représente finalement qu'un guide de consommateurs. C'est donc important de se munir des sens à l'heure de décider sur la consommation ou pas d'un produit.





# NEWSLETTER

BOLETÍN BIMESTRAL DE APAELM

JUIN 2020 \* NÚM. 17

On vit dans une société où le gaspillage n'est malheureusement pas associé avec la honte, mais on peut implémenter des habitudes qui certes aiderons à améliorer ce gaspillage, sans pour autant trop modifier notre mode de vie.

Les ménages – nous, les consommateurs – font des déchets alimentaires 85% de nos poubelles. Mais pas tous les produits sont jetés dans les mêmes proportions: les légumes et les fruits étant les premiers touchés par le gaspillage !

On achète trop, on s'organise mal, on ne pensé pas deux fois avant de jeter de la nourriture à la poubelle. Bref, on y pensé pas et on en parle pas chez soi.

On peut prendre **des habitudes toutes simples pour aider** les aliments à ne pas finir à la poubelle chez soi :

- Faire des listes des courses après avoir repasser le frigo et les placards,
- Regarder bien les dates et les comprendre (aujourd'hui il y a pas mal de supermarchés qui ont un petit coin pour les produits dont les dates de consommation sont proches et dont le prix est beaucoup réduit : pensez à jeter un coup d'œil, mais en faisons attentions de le manger aussitôt.
- Organisez les placards et le frigo selon les instructions des fabricants, mais aussi laissant les produits les plus frais/dont la date de consommation est plus longue derrière les autres
- Utilisez des recettes de récup pour ne pas jeter ces petits bouts de rien ;
- Rappelez-vous que le congélateur ne sert que pour avoir des glaçons : si on a trop cuisiné, on congèle !

Pour aller plus loin, et voir comment le Gouvernement Français a débarqué dans la lutte européenne contre le gâchis alimentaire, consulter toutes les ressources du site de L' **Agence de la Transition Écologique** : [www.ademe.fr/ca-suffit-le-gachis](http://www.ademe.fr/ca-suffit-le-gachis)



# NEWSLETTER

BOLETÍN BIMESTRAL DE APAELM

JUIN. 2020 - NÚM. 17

Cantine

[cantine.apaelm@gmail.com](mailto:cantine.apaelm@gmail.com)



Fêtes

[fiesta.apaelm@gmail.com](mailto:fiesta.apaelm@gmail.com)

Culture  
& Conferences

[conferencias.apaelm@gmail.com](mailto:conferencias.apaelm@gmail.com)



Eco-École

[ecoecole.apaelm@gmail.com](mailto:ecoecole.apaelm@gmail.com)



Communication

[apaelm@gmail.com](mailto:apaelm@gmail.com)

Bourses

[apaelm@gmail.com](mailto:apaelm@gmail.com)



Vivre Ensemble

[apaelm@gmail.com](mailto:apaelm@gmail.com)

Primaire

[primaire.apaelm@gmail.com](mailto:primaire.apaelm@gmail.com)



EBEP

[cebep.apaelm@gmail.com](mailto:cebep.apaelm@gmail.com)

Secondaire

[secundaria.apaelm@gmail.com](mailto:secundaria.apaelm@gmail.com)



Livres

[apaelm@gmail.com](mailto:apaelm@gmail.com)

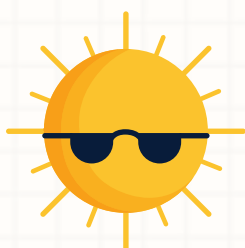
Mediatheque

[mediatheque.apaelm@gmail.com](mailto:mediatheque.apaelm@gmail.com)



Mobilité

[apaelm@gmail.com](mailto:apaelm@gmail.com)



## ¡ JOYEUX ÉTÉ À TOUS !



[www.apaelm.com](http://www.apaelm.com)

