



Este mes :

- Agradecimientos
- La APAELM en tiempos del Covid-19
- ¿Qué ha hecho la Comisión Becas en estos meses?
- Desde la FAPALFE
- ¿Queréis saber más sobre la AEFE?
- Educación Emocional en el Lycée Molière
- Resumen del año - Comisión Conferencias
- Contra el Desperdicio Alimentario

Editorial

por Carolina del Campo

Llegamos al final de curso y esta vez, sorprendentemente, padres e hijos tenemos las mismas ganas de que termine este año el colegio. Ganas de que termine la locura de los últimos meses en las que "la escuela en casa" ha sido todo un reto para alumnos, profesores y familias.

Esta **última Newsletter del curso escolar 2019-2020** hace una recopilación de todo el trabajo que desde la APAELM se ha estado desarrollando en los últimos meses. Abrimos con un merecido agradecimiento a las familias y a compañeras que cierran etapas y abren otras. Ha sido un periodo de reuniones con diferentes instancias y en las que hemos podido conocer más de cerca a todas ellas. Podréis continuar con la lectura de todo lo que ha hecho la Comisión Becas en este periodo y el trabajo desarrollado desde la FAPALFE.

Os incluimos un artículo que recoge toda la información relacionada con la red de la enseñanza francesa en el extranjero, el funcionamiento de la AEFE (Agencia de Educación Francesa en el Extranjero), su presupuesto, etc.

Nos meteremos de lleno en la educación emocional llevada a cabo en el Molière durante estos meses de crisis sanitaria, así como un resumen y novedades de la Comisión Conferencias, para cerrar con un artículo sobre el desperdicio alimentario, en línea con la semana Eco-Escuela que se ha desarrollado en este último mes en el colegio.

¡ FELIZ LECTURA !



NEWSLETTER

BOLETÍN BIMESTRAL DE APAELM

JUNIO 2020 * NÚM. 17

AGRADECIMIENTOS

Desde la Junta Directiva del APAELM queremos **dar las gracias a todas las familias Socias** que semana tras semana, mes tras mes, **nos habéis estado apoyando y confiando en el trabajo que de manera altruista llevamos a cabo.**

Gracias por confiar en nosotros, por leernos, por compartir nuestros posts, por completar las encuestas en Secundaria antes de los Consejos de Clase, y por haber sacado tiempo para reunirnos con vuestros Delegados y Delegadas de clase para preparar las reuniones que se mantuvieron con la Dirección en el mes de mayo.

Gracias por vuestra comprensión y en muchas casos, **por vuestra paciencia.** No siempre las cosas salen como pensamos, deseamos o queremos pero no tiramos la toalla y seguimos buscando soluciones, alternativas y trabajando. Nuestro **compromiso** con nuestros Socios y con toda la comunidad educativa del Molière no ha variado un ápice sino todo lo contrario : se ha incrementado aún más.



Quisiera dar un gracias muy especial a tres personas únicas, que por motivos muy distintos, el curso que viene no estarán en el colegio y nos dejarán un gran vacío en la Junta del APAELM : **Mercé Revoltos Tort, Inma Ventura, Antonia Vega.**

Mercé ha sido **nuestra tesorera** durante los últimos 6 años. Sin su objetividad, tranquilidad y buen hacer, las reuniones de la Junta del APAELM no serán lo mismo. Echaremos enormemente en falta su ayuda inestimable en la *Kermesse* y en el Mercadillo de Navidad, y **sus más de 200 crêpes preparadas durante dos días** para que nuestros hijos disfruten de ellas serán más que añoradas. Los hijos crecen, terminan etapas y empiezan nuevos retos, y los padres somos el bastón en el que se apoyan.

Ahora, Mercé, te espera una nueva etapa con la Universidad, pero si por un casual echas de menos las fiestas del Molière, tus *crêpes* son bienvenidas !



NEWSLETTER

BOLETÍN BIMESTRAL DE APAELM

JUNIO 2020 * NÚM. 17



Inma, es la Coordinadora de la **Comisión Secundaria** de la APAELM.

Madre incansable y experta en todo lo que tiene que ver con los **módulos y convalidaciones del sistema franco-español**.

Lleva en la Junta de la APAELM casi 10 años, con “un año sabático” entre medias. Durante años ha sido la cara visible de la asociación en las reuniones de inicio de curso. No había un solo año en el que no presentase la asociación, la mediateca, las conferencias y demás actividades.

Pero Inma es mucho más : es una hormiguita trabajadora que de manera abrumadora ha llevado siempre a la Dirección de turno los puntos más calientes en la etapa de Secundaria. Defendiendo como nadie la importancia de los módulos en la etapa del Lycée para todos aquellos alumnos que optan por las Universidades en España y siempre dispuesta a ayudar y a participar en la vida del colegio, ya sea haciendo contactos para que nuestros alumnos conozcan la ESA, como tendiendo su mano siempre en el *Carrefour des Métiers*, en la *Kermesse*, en el Mercadillo Bio, en la Fiesta de los Países o en el *Marché de Noël*.

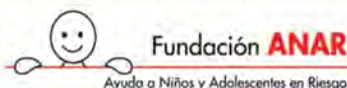
¡ Te echaremos de menos Inma ! Mucha suerte el curso que viene.
Te esperamos a vuestro regreso.

Antonia es la guerrera del equipo.

Luchadora incansable, abanderada y promotora del **proyecto ANAR** en el colegio y de la inclusión del **Protocolo de prevención y detección del Acoso Escolar** en el Reglamento, va a ser sin duda un vacío difícil de llenar.

En el recuerdo de quienes lo presenciamos se quedará siempre ese famoso Consejo de Centro (CE) donde luchaste como nadie por la publicación en la web del colegio del Protocolo contra el Acoso. Cualquiera que te hubiera visto no dudaría en decir que pasión y dedicación son dos de tus virtudes hacia aquello que crees justo y necesario.

Antonia empezó colaborando en la Comisión Comedor hace ya 9 años, simultáneo en el grupo de trabajo para impulsar y lograr más horas y exámenes oficiales en inglés en el colegio, luego dió el salto a la Comisión Convivencia, donde junto con Ana Miravete, formaron un tándem perfecto.



NEWSLETTER

BOLETÍN BIMESTRAL DE APAELM

JUNIO 2020 * NÚM. 17

En los últimos años, sus esfuerzos se centraron además en la Comisión Secundaria. Sin Antonia, el **Carrefour de Metiers** no será lo mismo. Esperamos que aunque en la distancia, puedas seguir acompañándonos en el mundo de la orientación profesional desde la escuela. Te echaremos de menos en el *Bureau* y en el colegio.



¡ Suerte en todo !

Geles, es otra compañera que este año termina su ciclo en el APAELM, aunque continua en el colegio.

Geles es y ha sido el alma del APAELM durante muchos años.

Trabajadora como nadie, dedicación y esfuerzo han ido siempre de la mano. Presidenta del APAELM durante 4 años y representante en el Consejo Escolar por 8 años y del Consejo de Centro (CE) por 6 años. Empezó colaborando con la APAELM cuando su hijo mayor estaba en GS y ahora empieza la Universidad.

Defensora a ultranza de la justicia y de dar voz a las familias del colegio, movió cielo y tierra para que el número de padres fuese



realmente representativo en los Consejos Escolares. Y que se creasen listas de padres tanto para los consejos en primaria como en secundaria. Gracias a ella se crearon las diferentes comisiones que conforman la APAELM: primaria, secundaria, cantne, relaciones locales, etc. Y bajo su batuta se instauraron las reuniones mensuales con la dirección del colegio, se logró la presencia de una psicóloga en el colegio, se promocionó el colegio en las guarderías de Villanueva y se impulsaron muchos proyectos.

Geles, omnipresente en reuniones, iniciativas, y proyectos, fue la promotora del Mercadillo de Navidad, la Fiesta de los Países, Vide Grenier y del Mercadillo Bio, entre otros. Miembro activo en prácticamente todas las comisiones, ha sido Coordinadora de la Comisión Fiestas desde su creación siendo, sin duda, una gran embajadora del colegio.



Fiestas de los Países: Geles, Angelica, Susana e Inma

Geles, gracias por todo tu tiempo y dedicación. Sabemos que seguiremos contando contigo.

Como apunte final, estas cuatro magnificas mujeres son además **grandes profesionales** y **Directoras** en el mundo del derecho, las finanzas, sector inmobiliario y de la bolsa y mercado de valores. Han combinado durante todos estos años su faceta altruista con su carrera profesional.

¡ Muchas gracias por tanto como habéis dado al Liceo Molière !

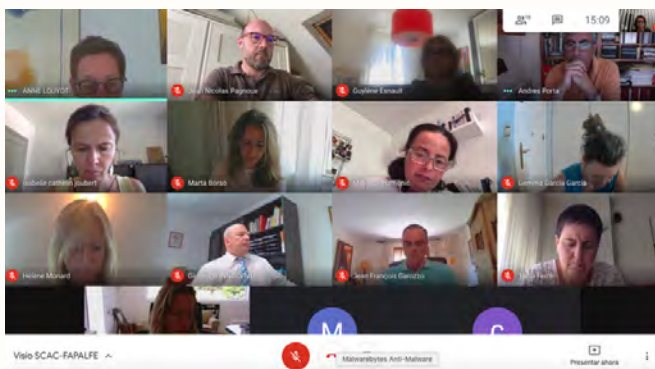
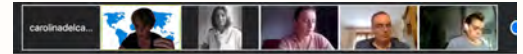


NEWSLETTER

BOLETÍN BIMESTRAL DE APAELM

JUNIO 2020 * NÚM. 17

nos hemos reunido 2 veces por videoconferencia, junto con las AMPAS de toda España, con la diputada **Samantha Cazebonne** y hemos participado en los distintos LIVE que ha realizado en Facebook.



Hemos participado en la reunión con el **SCAC, la FAPALFE y las AMPAS de Liceos Franceses en España** para tratar todo lo relacionado con el acceso a la Universidad de los alumnos de los liceos franceses, además de otros temas relacionados con la francofonía.

En todo momento, la postura de la APAELM ha sido compartir la información recibida. Es por ello que :

- ★ os hemos enviado **un comunicado tras cada una de las reuniones** mantenidas con la dirección,
- ★ hemos diseñado y compartido **tres nuevas Newsletters**



NEWSLETTER

BOLETÍN BIMESTRAL DE APAELM

JUNIO 2020 * NÚM. 17

LA APAELM EN TIEMPOS DEL COVID-19

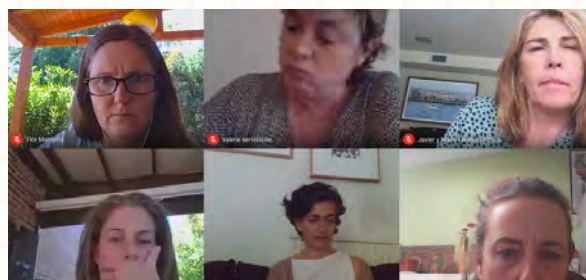
Han sido cuatro meses y medio de no parar, de un trajín sin fin, de numerosas reuniones semanales en diferentes frentes y con diferentes actores. De inquietudes, dudas, quejas, cabreos, frustraciones, desilusiones y algún que otro respiro. Abogamos por la comunicación, el diálogo, el respeto y el intercambio de opiniones y pareceres, por el bien de toda la comunidad educativa del Molière.



Durante estos meses la Junta del APAELM :

↪ ha mantenido **5 reuniones con la Dirección del colegio**, centradas en la continuidad pedagógica de nuestros hijos desde *Maternelle* hasta *Terminale*, y en las consecuencias económicas que esta crisis ha supuesto para muchas familias.

↪ hemos participado en **las reuniones** que durante el mes de mayo la Dirección ha mantenido con los diferentes Delegados de clase.



↪ nos hemos reunido **12 veces con la Federación de AMPAS de los Liceos Franceses en España (FAPALFE)** y las **AMPAS de Liceos Franceses en el Extranjero**, compartiendo semana tras semana todo lo que acontecía en nuestros colegios, acordando las acciones a llevar a cabo, las cartas que debíamos mandar a las instancias superiores y ayudando a buscar soluciones a todas las dificultades que nos encontrábamos en el camino.

↪ Igualmente, hemos podido preguntar, discutir e intercambiar en más de **15 reuniones con el Presidente y distintos miembros de la FAPEE**, así como asistir a su **Asamblea General** que tuvo lugar el pasado 10 de Junio, a la cual han asistido el Sr. Deberre (Director de la MLF) y el Sr. Olivier Brochet (Director de la AEFÉ).



NEWSLETTER

BOLETÍN BIMESTRAL DE APAELM

JUNIO 2020 * NÚM. 17

★ hemos creado una **Guía Empresarial de Familias del Liceo Molière** para apoyaros en este periodo tan difícil.



Índice alfabético

A Aipic Pandora Arkitec Autoescuela Salinas	K Karine Coasguen Naturópata
B Bichos Bodega Marañoses	L López & Menotti Traducciones
C Cálamo & Cran Canterano Decoración Clínica Dental García y Pejióo Clínica Veterinaria Vesos Comando G Viticultores CreArte Flamenco	M Marta Carrasco Coach Mimateca, La Muebles Los Pinos
D Damien Féron	S ShareACoffeeFor
F Frutality	T Tera Jurídico

14.667 personas han firmado.
¡Ayuda a conseguir 15.000!

Philippe PETIT ha firmado Hace 13 horas
Kristine Goetz ha firmado Hace 4 días

¡Gracias a tu apoyo, esta petición tiene oportunidades de ser victoriosa! Solo necesita 333 firmas más para alcanzar el objetivo. ¿Puedes ayudar?

Sigue haciendo que esta petición crezca

- ★ Se han mandado y apoyado cartas a la MLF y a la AEFE.
- ★ Hemos apoyado y promovido la **Campaña de Firmas** creada por la FAPEE en Change.org.
- ★ Además de mantener nuestras **reuniones internas** y de compartir miles de mensajes de whatsapps entre los miembros de la Junta.

Y seguro que se me queda alguna cosa en el tintero, pero es lo de menos. Porque la APAELM no es una asociación que busque ponerse medallas. La APAELM ha promovido iniciativas y realizado un sinfín de proyectos desde su creación, que muchos ignorábamos antes de ser miembros activos.

Lo importante no es quién hace más, sino que las cosas salgan y si la APAELM puede contribuir a ello y lograrlo, entonces, su misión ha sido alcanzada.



NEWSLETTER

BOLETÍN BIMESTRAL DE APAELM

JUNIO 2020 * NÚM. 17

¿QUÉ HA HECHO LA COMISIÓN BECAS EN ESTE TIEMPO?

por Comisión Becas



Desde la publicación por el Consulado de Francia en Madrid de las nuevas modalidades de acceso a las becas escolares a principios de abril, el equipo del APAELM ha estado ayudando, en coordinación con la Dirección del Liceo, a **una quincena (15) de familias (ya becadadas y nuevas) del Molière**, para preparar su informe actualizado por las duras consecuencias del confinamiento.



Se podía pedir un "**recours gracieux**" para el pago de las cuotas del 3er trimestre, así como actualizar los datos personales para el próximo curso.

En total casi el 10% de las familias del Molière han pedido ayuda.

El 12 de mayo y el 1 de junio, se reunió el Consejo Consular de Becas, con la participación activa de nuestro representante, Jean-Nicolas Pagnoux.

La Circunscripción Consular de Madrid es la **quinta más importante en el mundo** y para esta campaña se obtuvieron un **25% más de fondos** para ayudar a los alumnos franceses, en **total 4.400.000€** para unas **750 familias**.

La decisión final de adjudicación de becas se tomará en París durante el mes de julio, directamente por los servicios de ayuda a la escolaridad del AEFÉ.

En cualquier caso, la APAELM recomienda ponerse en contacto con su representante para el tema becas con el fin de presentar datos actualizados que se aportarán en el segundo Consejo Consular de Becas previsto a finales de octubre.



NEWSLETTER

BOLETÍN BIMESTRAL DE APAELM

JUNIO 2020 * NÚM. 17

¿QUIERES SABER MÁS SOBRE LA AEFE?

por Comisión Comunicación



Tras más de 4 meses peleando por la continuidad pedagógica y por una reducción en las cuotas, por la congelación de las tarifas el próximo curso, por cómo será el examen del BAC y las convalidaciones con el sistema educativo español, muchos de vosotros ya estaréis acostumbrados a las abreviaturas, siglas y casi todo lo que tiene que ver con el sistema educativo francés.

Aunque no siempre es sencillo tenerlo todo claro. Es por eso que queremos compartir el siguiente enlace, con varios documentos tanto en francés como en español, sobre la misión de la AEFE (Agencia de Educación Francesa en el extranjero), su presupuesto, los establecimientos que forman parte de la red, el personal, la MLF, etc.

VALE LA PENA DEDICARLE 10 MINUTOS A ESTA LECTURA !



<https://www.aefe.fr/sites/default/files/asset/file/brochure-en-espagnol-ensenanza-francesa-en-el-extranjero-fevrier-2020-version-web.pdf>



NEWSLETTER

BOLETÍN BIMESTRAL DE APAELM

JUNIO 2020 * NÚM. 17

EDUCACION EMOCIONAL EN EL LYCEE MOLIERE

por Comisión Convivencia

Sentirse bien consigo mismo y con los demás genera bienestar y favorece un desarrollo integral de las personas desde el inicio de su vida, lo que repercute de manera positiva en sus relaciones familiares, amistosas e incluso en el rendimiento académico de los alumnos.



Conscientes de las ventajas de incorporar este tipo de contenidos, tanto la Dirección del Lycée, como la Apaelm, apostaron hace ya cuatro años por incorporar programas de educación emocional para Secundaria. En ellos se fomenta la adquisición de las llamadas **Soft Skills**: comunicación, trabajo en equipo, liderazgo, resolución de conflictos, entre otras. Habilidades demandadas en la actualidad y que van a ser determinantes en los empleos del futuro.



Durante este tiempo, cada mes de junio, Marta Carrasco y Esther Aparicio, coaches educativas, acompañadas por un equipo de voluntarios de formación acreditada, han estado desarrollando estos programas que han ido evolucionando con el tiempo para diseñar actividades particularmente interesantes para la realidad y las necesidades concretas de los alumnos.

En este curso 2019-2020, el trabajo se centró en dos aulas de Primaria, con las profesoras de CE2, Maylis Morala y Aurélie Delaporte. Han trabajado e impulsado dos programas diseñados a medida para cada clase en función de sus características; siempre con la base de seguir ahondando en el reconocimiento y la regulación emocional.

En una clase se abordó el tema del **valor de la empatía** y cómo fomentarla en el entorno escolar, mientras que en la otra el eje estuvo centrado en **la autoestima y el reconocimiento de las cualidades personales**.



Este último programa tuvo que ser modificado debido al estado de confinamiento, pero se ha continuado trabajando, dada la urgente necesidad de ofrecer apoyo en gestión emocional en estos momentos excepcionales.



NEWSLETTER

BOLETÍN BIMESTRAL DE APAELM

JUNIO 2020 * NÚM. 17



Por ese motivo, se desarrollaron videos grabados que se compartían con las dos clases cada semana. En ellos aparecen los personajes de peluche, que los niños conocen bien, abordando temas emocionales de actualidad, lo que se complementaba con materiales que los alumnos podían realizar de manera voluntaria.

Además, durante el confinamiento, se hicieron varias conexiones en directo, a través de la plataforma del Lycée para permitir a los alumnos expresar cualquier incertidumbre o cuestión que tuviesen en relación a los temas emocionales.



Las semanas de confinamiento han puesto de manifiesto, más si cabe, la importancia de una buena educación emocional basada en tres estadios clave: identificación emocional, comprensión emocional y manejo de las emociones.

Desde ahí se puede abordar cualquier cosa, incluidas aquellas emocionales más desagradables como el enfado, la tristeza o los miedos. Aprender a hablar estas cosas, a reconocerlas y manejarlas con herramientas, puede que sea uno de los aprendizajes más valiosos que podemos transmitir a nuestro@s niño@s, para que se desarrollen como personas equilibradas y con posibilidades de salir airoso de cualquier circunstancia que les traiga la vida.



Este presente necesita nuevos aprendizajes y la comunidad escolar del Lycée los está incorporando, con visión de futuro, en la etapa más incipiente de la implantación de este tipo de programas en instituciones educativas.



NEWSLETTER

BOLETÍN BIMESTRAL DE APAELM

JUNIO 2020 * NÚM. 17

RESUMEN DEL AÑO - CONFERENCIAS

por Comisión Conferencias



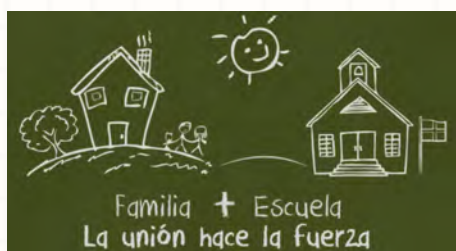
La Comisión Cultura y Conferencias es una de las 12 Comisiones que forman parte del APAELM, y se dedica a organizar conferencias, talleres con temas de interés para los padres del Liceo, y también realiza la escuela de madres/padres desde *Maternelle* hasta Secundaria.

En este año atípico por el tema de la pandemia del COVID-19, ha habido que suspender parte de la programación, pero la continuaremos en el curso 2020-2021 que empezaremos en septiembre con la misma ilusión de antes.

Lo primero que se nos quedó en el tintero fue una conferencia sobre las Altas Capacidades (AACC):

“Conocer, Comprender y Acompañar a los Alumnos con Altas Capacidades” que se iba a realizar el 20 de marzo.

Pero ya estamos de nuevo en comunicación con los ponentes para trasladarla a comienzos del curso, esperamos que en septiembre podamos realizarla. Con esta conferencia esperamos comenzar una serie larga de conferencias sobre las Necesidades Educativas Especiales, tema muy importante para el desarrollo de los alumnos afectados, y en el que la comunidad educativa que rodea a estos alumnos (padres, profesores y compañeros) debe estar bien informada.



Otro de los proyectos que no se pudo realizar fue **la Escuela de familias**, tanto de Primaria como de Secundaria. Estuvimos a punto de organizarla a través de videoconferencia por la pandemia, pero finalmente no pudimos cuadrar fechas con las ponentes, por lo que continuaremos con ellas en los meses de octubre y noviembre del nuevo curso.

Pero durante el curso 2019-2020, nos dio tiempo a organizar un par de conferencias : comenzamos con una **Conferencia-taller sobre la sexualidad en la infancia**, que tuvo lugar el 27 de septiembre de 2019 y a la cual acudieron casi 50 padres, madres y algunas profesoras que pudieron disfrutar de la conferencia-taller “La sexualidad de la infancia a la adolescencia”.



NEWSLETTER

BOLETÍN BIMESTRAL DE APAELM

JUNIO 2020 * NÚM. 17



Luego, continuamos el 15 de noviembre de 2019, con una **conferencia titulada “Familias Enredadas” - Los riesgos en internet**”, impartida por Pilar Rodríguez, psicóloga especializada en riesgos de internet y redes sociales, y autora del libro del mismo título: “Familias enREDadas”. En dicha conferencia Pilar agradeció un espacio de encuentro donde poder tratar un tema de actualidad como es el uso responsable de las Nuevas Tecnologías de la Información (TIC) y la prevención de los riesgos en internet y redes sociales.

Algunos de los puntos tratados en la conferencia fueron conceptos como: el Ciberbullying, Grooming, Sexting, Sexcasting, Sextorsion, etc...

Ambas conferencias fueron **gratuitas para toda la comunidad del Liceo**, y **financiadas por el Apaelm**. Se ofreció **guardería** para que los padres pudieran asistir tranquilamente a las mismas, haciéndose cargo la Apaelm del coste de la misma.

En diciembre se realizó una **encuesta** a todos los Socios de la APAELM con el fin de saber cuáles son los días y horarios que más convendrían a las familias del Liceo para asistir a las conferencias y charlas que se propongan. Los resultados de la encuesta fueron los siguientes:

- Día preferente: viernes (80,6% de las respuestas).
- Horario preferente: de 16:15 a 18:00 (83,9 %)
- Necesitaría guardería: Sí (58,6%)
- Tiene alguna propuesta de tema a ofrecer: Sí (18,5%)
- Conoce algún ponente: Sí (14,3 %)



Comenzamos el año 2020 con la **Escuela de padres de Maternelle**, en enero, con tres sesiones dedicadas a las familias con hijos en infantil. Todas ellas fueron impartidas por la psicóloga Gema Heras y tuvieron un coste de 10 € para las familias Socias. A lo largo de las 3 sesiones se habló de :

- las características de la sociedad actual y cómo está influyendo en los niños y en la educación;
- cómo educar en valores, identificar los de cada uno y cómo transmitirlos;
- cuáles son los diferentes estilos educativos y como establecer las normas, los límites y el afecto;
- qué son las rabietas, comprenderlas y cómo reaccionar;
- aprender cómo comunicarme con mis hijos, la importancia de mirarles, escucharles de forma activa, elogiarles y corregirles adecuadamente;
- y también hablamos un poco de cuando, por qué y para qué mienten los niños.



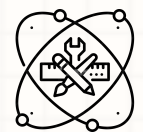
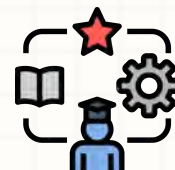
NEWSLETTER

BOLETÍN BIMESTRAL DE APAELM

JUNIO 2020 * NÚM. 17

En el tintero se nos han quedado varias ideas de conferencias, como:

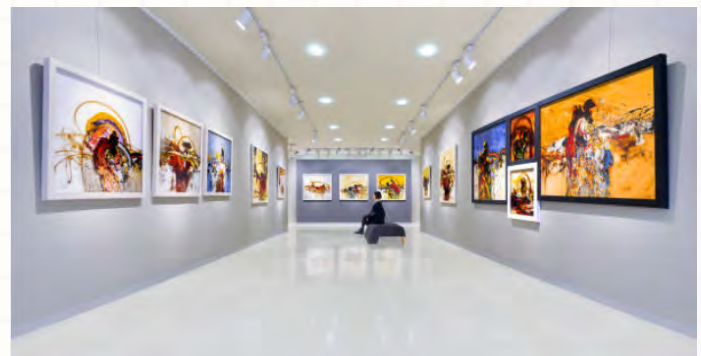
- la **Educación en el SIGLO XXI**
- alguna sobre **Técnicas de estudio**
- la **Educación Emocional** y
- las ya mencionadas sobre **las necesidades educativas especiales**.



cultura en familia

La idea es aprovechar los miércoles o algún fin de semana o festivo, para organizar visitas a museos, exposiciones, o lugares de interés cultural cercanos a Madrid para los alumnos del Liceo, en el que puedan ir con sus familias. La Apaelm, en concreto la Comisión Conferencias, se ocupará de organizar y reservar las entradas respectivas, con un máximo de afluencia, que será limitado al lugar que se seleccione. Se solicitará la visita con un guía especializado para aprovechar la misma.

Uno de los proyectos que se ha quedado pendiente fue **“CULTURA EN FAMILIA”**



Desde la Comisión Conferencias **animamos** a todos los padres y madres del Liceo a proponernos temas, ponentes, etc,... y **a participar en nuestras conferencias, en nuestros futuros proyectos y en las Escuelas de la Familia** que tanto nos ayudan en la educación diaria de nuestros hijos !



NEWSLETTER

BOLETÍN BIMESTRAL DE APAELM

JUNIO 2020 * NÚM. 17

DESPERDICIO ALIMENTARIO

por Comisión Comedor

Hablamos de desperdicio alimentario cuando una comida que es todavía comestible se va a la basura: esto puede pasar al inicio del proceso productivo, o en los momentos de distribución y almacenamiento, o en el consumo final.



Una tercera parte de la producción mundial de alimentos es desaprovechada. En números, eso quiere decir que **88 millones de toneladas de alimentos son desperdiciados a lo largo de la cadena**. Por persona y por año, eso se traduce en una media mundial de 173 kg producidos y no consumidos. Los comercios son los que menos desperdician, con tan solo el 5%, mientras que nosotros, los consumidores, somos responsables del 53% del derroche. La producción, los servicios de restauración colectiva y las industrias de transformación alimentaria representan el 11%, el 12% y el 19% respectivamente.

Tanto Francia como España van por debajo de la media por habitante, con cerca de 135 kg de alimentos desperdiciados al año. Aún así, es una cifra de vergüenza, en un planeta dónde mueren, según las Naciones Unidas, 25.000 personas diariamente - de los cuales 10.000 son niños - debido al hambre o causas relacionadas. Dónde más y más investigadores buscan soluciones viables para alimentar todo el planeta en el año 2050, alertándonos a la vez de la necesidad de no avanzar sobre los bosques y florestas con las plantaciones y la ganadería.

El desperdicio es nefasto para la economía, pero también para el planeta. Según la FAO, tiramos recursos fuera (agua, la salud de los suelos, energía), e incrementamos la cantidad de gases de efecto invernadero en un 8%: la basura alimentaria genera muchas toneladas de CO₂, exactamente 170 millones al año solamente en Europa.



NEWSLETTER

BOLETÍN BIMESTRAL DE APAELM

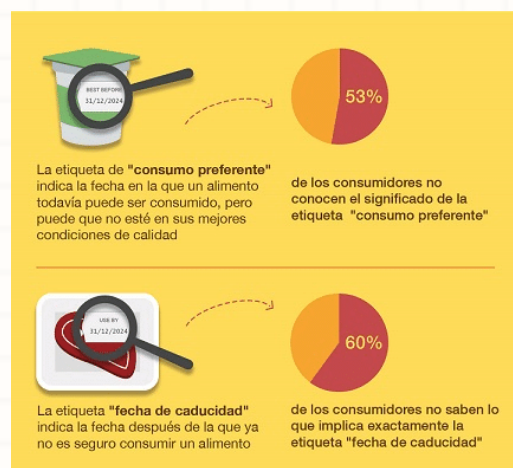
JUNIO 2020 * NÚM. 17



Y claro, no podríamos dejar de hablar del factor ético extremadamente pesado que conlleva el problema, al pensar que a los 800 millones de personas mal nutridas del mundo (algo como si el 10% de la población europea no comiera más que una vez al día, a cada dos días) no llega esta comida derrochada. Ella se pierde, es tirada, es desaprovechada.

El **Parlamento Europeo** trabaja incesantemente creando medidas para reducir el desperdicio a por lo menos la mitad hasta el año 2030, y cada uno de los países de la Comunidad Europea crea y aplica las campañas que juzga más pertinente a su población.

Pero curiosamente, hay algo en común a todos los europeos: más de la mitad no sabe la diferencia entre las datas que figuran en un alimento (la fecha de consumo preferente y la fecha de caducidad). Si la primera tiene que ver con el mantenimiento de las propiedades organolépticas (olor, sabor, textura) de un producto, sin conllevar riesgos de salud a la persona que lo coma después de dicha fecha, la fecha de caducidad es necesaria en aquellos productos que perecen tras la aparición de microorganismos y que pueden convertirse en un peligro para la salud.



Fuente: Eurobarómetro, EPRS, FAO



Sin embargo, los productores y las empresas del sector trabajan con márgenes de seguridad amplias, y somos nosotros mismos quienes sabemos cómo hemos conservado el producto (temperatura, condiciones sanitarias etc.) y debemos utilizar nuestros sentidos a la hora de consumir o no el producto.



NEWSLETTER

BOLETÍN BIMESTRAL DE APAELM

JUNIO 2020 * NÚM. 17

Vivimos en una sociedad donde el desperdicio no va de manos con la vergüenza, y esto puede cambiar muchísimo sin que nuestras vidas se pongan del revés.

Los hogares aumentan el volumen de sus basuras con 85% de alimentos, sobretodo frutas y legumbres.

Compramos más de lo que necesitamos o más de lo que nos da tiempo a consumir, no organizamos las compras y la cocina, y peor aun : no pensamos dos veces antes de tirar la comida.

No pensamos en ello, ni forma parte de nuestras conversaciones, lamentablemente.

Aquí va una **lista de sugerencias simples** que seguramente aligerarán la carga de la basura doméstica:

- Hacer una lista de compras tras haber mirado la despensa y la nevera;
- Echar un vistazo a la fecha y al producto a la vez (hoy en día, además, hay supermercados que venden a precios muy reducidos los productos cuyas fechas de caducidad/consumo preferente se acercan);
- Organizar la despensa y la nevera según los fabricantes de los productos, además de poner delante los más antiguos para consumirlos antes;
- Utilizar recetas de aprovechamiento para no tirar sobras, o si has cocinado mucho... congelar en raciones individuales.

Para saber más y llegar más lejos:

- la web de la campaña del **Ministerio de Agricultura, Pesca y Alimentación** (MAPA) contiene mucha información preciosa sobre **cómo aprender a comprar mejor y consumir alimentos**: www.menosdesperdicio.es
- la web de la **Agencia Española de Seguridad Alimentaria y Nutrición**
http://www.aecosan.msssi.gob.es/AECOSAN/web/para_el_consumidor/ampliacion/desperdicios.htm



NEWSLETTER

BOLETÍN BIMESTRAL DE APAELM

JUNIO. 2020 - NÚM. 17

Comedor

cantine.apaelm@gmail.com



Fiestas

fiesta.apaelm@gmail.com

Cultura
& Conferencias

conferencias.apaelm@gmail.com



Eco-Escuela

ecoecole.apaelm@gmail.com



Comunicación

apaelm@gmail.com

Becas

apaelm@gmail.com



Convivencia

apaelm@gmail.com

Primaria

primaire.apaelm@gmail.com



EBEP

cebep.apaelm@gmail.com

Secundaria

secundaria.apaelm@gmail.com



Libros

apaelm@gmail.com

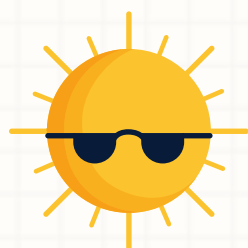
Mediateca

mediatheque.apaelm@gmail.com



Intercambios Internacionales

apaelm@gmail.com



¡ FELIZ VERANO A TODOS !



www.apaelm.com

