



Dans ce numéro :

Suivi des Protocoles Sanitaires à l'école

Un mois consacré aux élections dans différents domaines

Renforcement de nos relations avec la Fapee et la Fapalfe

Qu'est-ce que l'EPI?

Engagements de l'APAEML en faveur des EBEPs

Assurance de Continuité Scolaire

Relancement Commission Transport

Concours "FAIM ZÉRO" Nouvelles

Conférences et Démarrage de l'École des parents

Distanciation physique, rapprochement social

Editorial

par Carolina del Campo

Le début de l'année scolaire est toujours rempli de réunions de préparation, d'organisation et de planification de la nouvelle année scolaire. Et cette année ne pouvait pas être moins remplie.

Les bulletins d'information (newsletter) que nous préparons tous les deux mois ont pour objectif d'informer nos lecteurs non seulement sur les activités que l'APAEML développe pendant ces périodes, mais aussi de vous apporter des informations liées au système éducatif français et/ou de vous expliquer qui ou qu'est-ce que le CPE, un EPI ou en quoi consiste le Brevet, le nouveau Bac, etc.

Cette année nous avons également ajouté des articles qui nous ont été envoyés par des membres actifs de l'association et que nous considérons comme pouvant apporter une grande contribution à la communauté du Molière.

Dans ce premier bulletin de l'année, vous trouverez des articles intéressants sur le suivi donné aux protocoles sanitaires dans l'école, les réunions tenues avec la FAPEE et la FAPALFE ; les élections à l'APAEML et à l'école, les nouveaux projets lancés cette année comme la présentation de l'assurance de continuité scolaire, la réactivation de la commission des transports, le concours "Faim Zéro" ou les nouvelles conférences que nous avons préparées pour les prochaines semaines.

Nous espérons que vous plaira. **Bonne lecture.**



NEWSLETTER

BULLETÍN BIMENSUEL DE L'APAEELM

OCT 2020 * NUM. 18

SUIVI DES PROTOCOLES SANITAIRES À L'ÉCOLE

par Commission Communication

L'une des principales préoccupations de l'APAEELM dans le cadre de cette rentrée scolaire a été de réaliser un suivi détaillé de tous les protocoles sanitaires Covid mis en place dans l'école. Ces protocoles ont été validés par l'État espagnol et les autorités françaises.



Il n'y a pas eu une seule réunion avec la direction de l'école au cours de laquelle les protocoles sanitaires n'ont pas été discutés. Plus précisément, en septembre, la Commission cantine de l'APAEELM a visité la cantine pour vérifier comment les mesures étaient mises en œuvre.

Lors du Conseil d'Établissement de septembre, différentes questions liées aux protocoles sanitaires ont également été abordées, ainsi que lors de la réunion que l'APAEELM a tenue avant la rentrée avec la direction de l'école.

Lors de la dernière réunion tenue avec la direction de l'école, **nous leur avons demandé de faire partie du Comité Covid de l'école** (comme nous l'avons déclaré dans notre profession de foi pour les élections à l'école), ce qui a été accepté.

Nous sommes conscients que les familles suivent de près tout ce qui se fait à l'école en matière de santé. Et ce qui les inquiète le plus en ce moment, c'est la façon dont les protocoles seront suivis avec l'arrivée du froid.



L'APAEELM a proposé de cofinancer des compteurs de CO2 et/ou des filtres HEPA pour les classes, mais la direction a estimé que ce n'était pas nécessaire puisque l'école a mis l'accent sur la ventilation naturelle des salles de classe, comme l'exige la réglementation et comme le prévoit le **Guide élaboré par le Conseil supérieur des recherches scientifiques (CSIC)**



NEWSLETTER

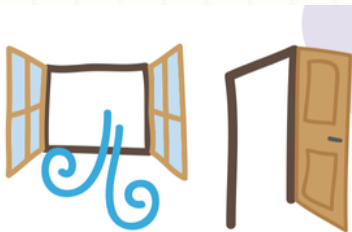
BULLETÍN BIMENSUEL DE L'APAELM

OCT 2020 * NUM. 18

<https://www.csic.es/es/actualidad-del-csic/una-guia-del-csic-muestra-como-se-deben-ventilar-las-aulas-para-reducir-el>



- Selon la direction de l'école, le chauffage sera mis en marche dès le matin afin que les locaux soient à bonne température au début des cours.



Ventilar ✓

- Une fenêtre et la porte de la salle de classe resteront ouvertes à tout moment lorsque les élèves entreront dans la classe, afin de garantir la circulation de l'air à tout moment.

- Entre les cours, les fenêtres seront entièrement ouvertes pour permettre une ventilation complète pendant au moins 5 minutes. Pendant la pause, la ventilation sera de 20 minutes.



Purificar aire: filtrar ✓

- La nuit, les fenêtres seront toujours ouvertes, sauf si les conditions météorologiques l'empêchent. Le chauffage sera utilisé en même temps, malgré les coûts énergétiques élevés que cela peut entraîner.

La direction est également consciente que la température de toutes les installations scolaires sera affectée, c'est pourquoi les élèves doivent venir suffisamment préparés, et si nécessaire, avec des sous-vêtements thermiques pour permettre une plus grande mobilité dans les salles de classe.

L'APAELM a voulu savoir ce qui se fait dans les autres écoles à cet égard et nous avons demandé aux APEs des lycées français en Espagne et aux familles avec des enfants dans des écoles privées et des lycées tant à Madrid qu'en France. **Dans tous ces établissements, le chauffage est associé à une ventilation naturelle (fenêtres et portes ouvertes).**

Nouveau Protocole Sanitaire publié par le Ministère de l'Education français
<https://www.education.gouv.fr/media/71258/download>



NEWSLETTER

BULLETÍN BIMENSUEL DE L'APAELEM

OCT 2020 * NUM. 18

UN MOIS CONSACRÉ AUX ÉLECTIONS DANS DIFFÉRENTS DOMAINES

par Commission Communication



Pendant les mois de septembre et d'octobre **les concepts de démocratie et de citoyenneté** prennent une valeur particulière à l'école.

Au mois de septembre, lors de l'assemblée générale de l'association, a eu lieu **l'élection des membres du Conseil d'Administration**, des membres qui ont renouvelé leurs fonctions et d'autres qui se sont joints à nous avec beaucoup d'enthousiasme et le désir de tout donner pour notre communauté éducative.

Puis, au mois d'octobre, ont eu lieu les élections à l'école. Dans le cadre de **la Semaine de la Démocratie**, les élèves consacrent une semaine à l'apprentissage de la citoyenneté active. C'est le moment de présenter les candidats à délégués de classe ou à éco-délégués et d'exercer ensuite le droit de vote.

Ce sont des journées intenses pour les candidats et d'un grand apprentissage. Certains enseignants recréent un bureau de vote, avec un espace avec un rideau pour exercer le vote secret.

Une semaine après les élections des élèves, **c'est au tour des familles**.

Chaque année, entre la deuxième et la troisième semaine d'octobre, ont lieu les élections au **Conseil d'école et au Conseil d'établissement**. Ce sont deux organes fondamentaux dans la vie de notre école et pour lesquels il est très important de légitimer ceux qui nous représentent avec les votes.



NEWSLETTER

BULLETIN BIMENSUEL DE L'APAELM

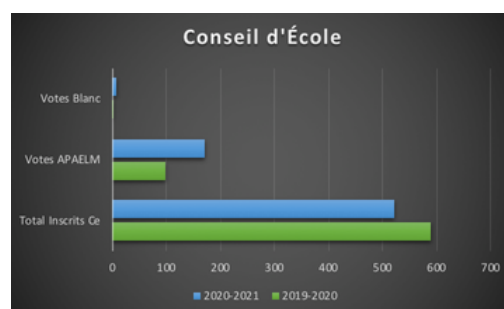
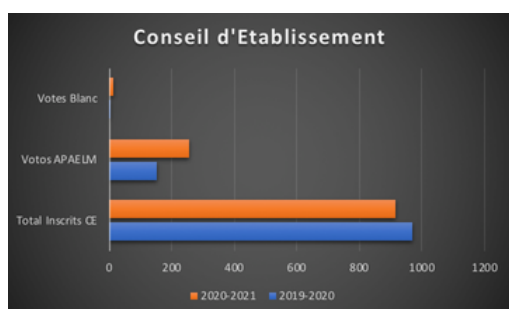
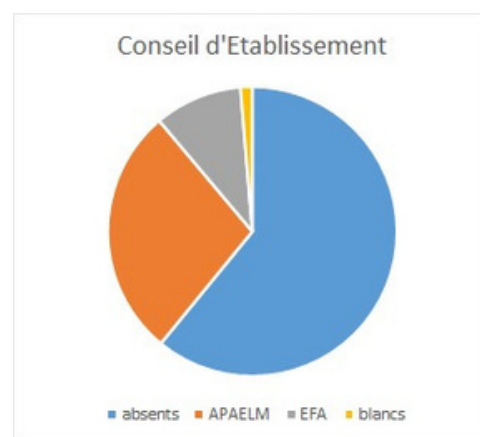
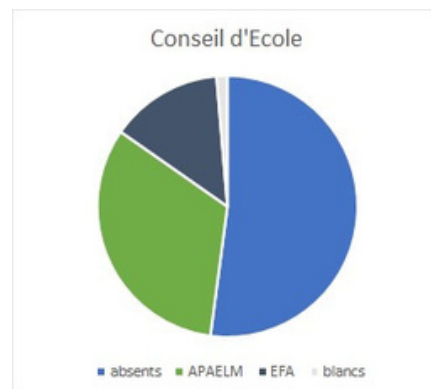
OCT 2020 * NUM. 18

L'APAELM est extrêmement reconnaissante à tous ceux qui ont exercé leur droit de vote cette année. La présence d'une liste alternative a probablement été le moteur de ces élections, mais sûrement aussi le souci des parents pour les défis auxquels le Lycée est confronté dans ces circonstances exceptionnelles.

Le **taux de participation** a plus que doublé pour le Conseil d'Établissement et presque triplé pour le Conseil d'École par rapport à l'année dernière.

Plus précisément, cette année, près de la moitié des parents (39%) ont exercé leur droit de vote au sein du Conseil d'Établissement et 47% ont voté pour le Conseil d'École.

L'APAELM a augmenté de 66,2 % le nombre de voix reçues par rapport à l'année précédente pour le conseil d'école et de 77,7 % pour le conseil d'Établissement.



Dans nos efforts pour continuer à nous améliorer, nous voulons comprendre pourquoi plus de la moitié des parents ayant le droit de vote n'ont pas participé à ces élections, exerçant ainsi leur droit de vote. C'est pourquoi nous avons élaboré un petit formulaire que nous apprécierions que chacun puisse répondre.

Nous vous remercions d'avance de votre participation.

https://docs.google.com/forms/d/e/1FAIpQLSejEDnbDRAefu6oeVx_WEsIQbhYRA0q-1zv92HClFnspl8Mzw/viewform



NEWSLETTER

BULLETÍN BIMENSUEL DE L'APAEELM

OCT 2020 * NUM. 18

RENFORCEMENT DE NOS RELATIONS AVEC LA FAPEE ET LA FAPALFE

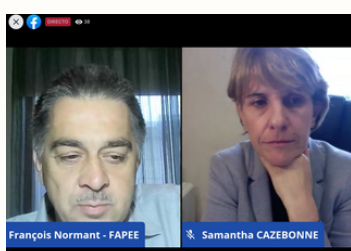
Les rencontres entre les différentes APEs des lycées français, tant en Espagne qu'à l'étranger, ont été des moments de rencontre très importants car nous avons pu nous tenir au courant et nous avons vu de près comment elles étaient réalisées et/ou mises en pratique dans tous les établissements qui composent le réseau des lycées français. Il ne fait aucun doute que **le Covid en a augmenté le nombre, créant un lien et un travail d'équipe au-delà des frontières.**

Le retour dans les salles de classe en septembre n'a pas provoqué la disparition de ces réunions ; au contraire, la continuité de ces réunions a été maintenue depuis le début.

Sous l'égide de la **FAPALFE (Fédération des APEs de Lycées Français en Espagne)**, l'APAEELM a participé à deux réunions qui ont permis de connaître de près l'actualité de tous les lycées d'Espagne, les protocoles sanitaires Covid mis en place, le suivi du nouveau Bac, les spécialités, les plates-formes/logiciels utilisés, etc. De même, la FAPALFE a convenu d'une réunion avec la COCAC (Conseiller de Coopération et d'Action Culturelle), pour le début du mois de novembre où nous aurons l'occasion de poser des questions et de nous informer directement sur tout ce qui concerne la nouvelle validation du BAC/EVAU et les tests pour augmenter les notes si vous choisissez d'étudier dans une université espagnole, en plus d'autres questions qui nous concernent.



D'autre part, la **FAPEE (Fédération des APES de Lycées Français à l'étranger)** a également entamé une série de rencontres en ligne, parmi lesquelles deux Facebook Lives avec la députée Samantha Cazebone se sont distinguées, qui ont été partagées avec tous nos partenaires. Les deux conférences ont été très intéressantes, avec d'une part des informations remarquables sur une rentrée scolaire irrégulière selon la partie du monde où l'on vit, et d'autre part, avec des annonces significatives d'aides qui ont été réalisées pour la nouvelle année scolaire et que même si en la divisant par le grand nombre de lycées ils peuvent être une goutte d'eau dans l'océan, c'est un geste important de la part du gouvernement français de soutenir les lycées à l'étranger. En outre, en novembre, la FAPEE organise un webinar avec Mme Driancourt, directrice du service pédagogique de l'AELFE. Et la Députée Cazebone nous a déjà convoqués à une réunion avec les APEs des Lycées Français du Portugal et du reste de l'Espagne pour suivre nos problèmes d'une manière plus particulière.



QU'EST-CE QUE L'EPI?

par Commission Secondaire



Cet acronyme peut laisser penser qu'il s'agit des équipements de protection individuelle utilisés par les prestataires de soins de santé pendant cette pandémie. Cependant, dans le système éducatif français, **l'EPI ou enseignement pratique interdisciplinaire**, est une ressource d'accompagnement pédagogique mise en œuvre depuis 2017 et qui s'adresse à tous les élèves du collège, c'est-à-dire, de la 6ème à la 3ème.

L'EPI est une nouvelle façon de mettre en œuvre des programmes disciplinaires : en fait, il est conçu pour permettre à l'enseignant de réaliser une partie de son programme d'une manière différente.

D'autre part, leur contenu sera établi en fonction des objectifs en matière de connaissances et de compétences de la base de connaissances commune

- 1 Corps, santé, bien-être, sécurité;
- 2 Culture et création artistique;
- 3 Transition écologique et développement durable
- 4 Information, Communication, Citoyenneté;
- 5 Langues et cultures de l'Antiquité;
- 6 Langues et cultures étrangères/régionales;
- 7 Monde économique et professionnel;
- 8 Science, technologie et société.



Chaque élève devra avoir abordé au moins 6 de ces 8 thématiques sur le cycle 4

Milieu de l'éducation nationale, de l'Enseignement supérieur et de la Recherche – DGESCO

Au moins 6 de ces sujets seront abordés par chaque étudiant en cycle 4, avec au moins 2 sujets différents couverts chaque année.

D'autre part, les EPI doivent également contribuer à la mise en œuvre des trois parcours éducatifs : le parcours de la citoyenneté, le parcours de l'éducation artistique et culturelle (PEAC) et le parcours de l'information et de la découverte individuelle du monde économique et professionnel (PIODMEP).



NEWSLETTER

BULLETÍN BIMENSUEL DE L'APAEELM

OCT 2020 * NUM. 18

Les principes de travail des EPI sont les suivants:

Interdisciplinarité : chaque EPI mélange plusieurs disciplines autour d'un thème, pour permettre aux étudiants de "comprendre le sens de leur apprentissage en les croisant". Ces leçons ne sont pas interdisciplinaires dans le sens où elles mobiliseraient nécessairement des notions et des concepts communs à différentes disciplines. D'autre part, ils permettent de tirer parti des connaissances issues des disciplines mais appliquées à des objets communs dans le cadre d'un projet mené par des équipes.

Pédagogie par projet : Les EPI encouragent une approche de projet qui mène à une réalisation individuelle ou collective concrète (site web, magazine, modèle, etc.) qui sera évaluée. L'objectif est de placer l'étudiant dans une démarche active pour l'inciter à utiliser et à concrétiser ses connaissances et ses compétences.

Une large participation : Les EPI n'ont pas lieu en petits groupes. Ils se déroulent avec toute la classe : l'enseignant est libre de former ou non des petits groupes de travail ("îlots"). Le texte de la réforme scolaire indique que le projet est censé être individuel ou collectif : par conséquent, le travail peut également être individuel ou collectif. Il appartiendra aux enseignants de définir les méthodes de travail de leur EPI (travail en groupe ou non, taille des groupes, etc.), comme c'est actuellement le cas pour tout cours classique.

Utilisation d'outils numériques: Ils doivent encourager l'utilisation des outils numériques et des langues étrangères modernes et développer l'expression orale, la créativité et la participation.



Vous pouvez trouver des exemples sur la page d'accueil du site de l'Education nationale, "**Collège: mieux apprendre pour mieux réussir**"

<https://www.education.gouv.fr/les-enseignements-pratiques-interdisciplinaires-epi-8273>

<https://eduscol.education.fr/cid108061/epi-mise-oeuvre.html>



NEWSLETTER

BULLETIN BIMENSUEL DE L'APAELM

OCT 2020 * NUM. 18

ENGAGEMENT DE L'APAELM EN FAVEUR DES ÉLÈVES AUX BESOINS ÉDUCATIFS PARTICULIERS (EBEP)

par Commission EBEP

Il y a tout juste un an, dans notre première newsletter, nous vous parlions de la loi pour une école de la confiance ou loi Blanquer (<https://www.education.gouv.fr/la-loi-pour-une-ecole-de-la-confiance-5474>), qui met notamment l'accent sur la réalisation d'une école inclusive.

L'APAELM, par l'intermédiaire de sa commission EBEP, n'a pas cessé de se battre pour atteindre cet objectif et, cette année, elle a déjà commencé à travailler. Plus précisément, la **Journée nationale de la DYS** a été partagée avec l'ensemble de la communauté éducative (personnes ayant un certain Dys, Dysgraphie, Dyscalculatrice, Dyslexique, etc).

PROGRAMME • 1/2

Journée Nationale des Dys • 10/10/20



Pendant toute une journée, des exposés et des conférences liés à la scolarisation des élèves Dys ont été organisés.

Un vrai luxe de pouvoir y participer et d'écouter des enseignants, des formateurs, des chercheurs et des spécialistes de différents problèmes d'apprentissage. Le même jour, le Secrétaire d'État auprès du Premier Ministre en charge des Personnes Handicapés et l'Inspecteur général de l'éducation, du sport et de la recherche étaient présents.



NEWSLETTER

BULLETIN BIMENSUEL DE L'APAELM

OCT 2020 * NUM. 18



Si vous le désirez, vous pouvez le réécouter.

REPLAY <https://www.ffdys.com/actualites/suivez-la-14e-journee-nationale-des-dys-en-videos-sur-ffdys-com.htm>

Bientôt, les familles du Lycée intéressées pourront participer au **1er Colloque relatif à l'autisme et aux problèmes de développement neurologique**



**1er COLLOQUE ANNIVERSAIRE du
GIS AUTISME ET TROUBLES
DU NEURO-DEVELOPPEMENT :**

Bilan et perspectives

Lundi 2 novembre 2020 de 9h à 17h

100% digital

CLÔTURE DES INSCRIPTIONS :

Mercredi 28 Octobre - 23h59

Pour vous inscrire: <https://itneuro.aviesan.fr/1er-colloque-anniversaire-du-gis-autisme-et-tnd-bilan-et-perspectives.html>



NEWSLETTER

BULLETÍN BIMENSUEL DE L'APAELM

OCT 2020 * NUM. 18

ASSURANCE DE CONTINUITÉ SCOLAIRE

par Trésorière APAELM

NUEVO PROYECTO



SEGURO DE CONTINUIDAD ESCOLAR

JUNTOS POR LA EDUCACION DE NUESTROS HIJOS /AS

El APAELM se suscribe a una póliza de seguro **COLECTIVO** para dar cobertura de forma individual a **todas las familias socias**

ECONÓMICO Primas más económicas. Cuántas más personas se incluyen en la póliza, el seguro es más barato y el ahorro mayor

No requiere que los asegurados/as pasen una revisión médica. Basta con rellenar un cuestionario sobre salud **FÁCIL**

HASTA TERMINALE Asegura el total de la escolaridad de tu hijo/hija hasta finalizar sus estudios en el Lycée Français Molière

Para hacer REALIDAD este proyecto necesitamos **SUMAR FAMILIAS**. Si estás interesado/a en este seguro colectivo y quieres mantenerte informado/a puedes rellenar este formulario:

¡QUIERO MANTENERME INFORMADA/O!

Après plusieurs années de réflexion sur la possibilité d'offrir aux familles du Lycée Molière une assurance de continuité scolaire en cas de décès de l'un ou des deux parents ou tuteurs, afin que leurs enfants pourraient terminer leurs études à l'école. Cette année, nous avons fait de ce projet une réalité.

Après plusieurs mois d'analyse, de contact avec d'autres APEs de lycées français en Espagne pour savoir quelles étaient les compagnies d'assurance avec lesquelles ils travaillaient et ce qu'ils proposaient, après avoir demandé à d'autres assureurs de faire une analyse comparative et de voir quelle pourrait être la meilleure option pour notre école, l'APAELM a présenté à toutes les familles, membres et non-membres, la possibilité de savoir un peu plus en quoi elle consistait.

AXA AURORA VIDA, S.A. DE SEGUROS Y REASEGUROS, est la société qui nous a présenté le projet le plus intéressant, qui couvre le décès (même par Covid) ou l'invalidité permanente du père et de la mère de l'étudiant ou, en leur absence, du ou des tuteurs.

L'objectif est qu'aucune famille ne soit obligée de faire subir à ses enfants des épreuves supplémentaires si l'un de leurs deux parents/tuteurs décède à cause du covid ou d'autres circonstances et qu'ils doivent également quitter l'école en conséquence. Si vous êtes intéressé, veuillez remplir [le formulaire suivant](#).

Si vous avez des questions ou si vous avez besoin de plus d'informations, n'hésitez pas à nous contacter à l'adresse seguro.apaelm@gmail.com



NEWSLETTER

BULLETÍN BIMENSUEL DE L'APAELM

JUNIO 2020 * NUM. 17

RELANCEMENT DE LA COMMISSION TRANSPORT

par Commission Transport

Dans ce nouveau cours, l'APAELM reprend la ligne de conduite de la Commission Transport.

Il s'agit d'une commission transcendantale pour la vie de nombreux parents et élèves du Lycée, car pour de nombreuses familles, il n'est pas possible d'amener leurs enfants à l'école et de les en ramener, ni de combiner les

horaires scolaires avec leurs activités professionnelles. D'autre part, nous pensons que le service de transport doit être envisagé dans la perspective d'élargir le rayon d'action de l'école, afin qu'elle devienne attractive pour un plus grand nombre de familles de la zone nord-ouest de Madrid.

La Commission Transport de l'APAELM rencontrera la direction de l'école afin d'améliorer ce service. Nous avons des parents qui peuvent développer cette Commission en sachant très bien qu'ils ont été des utilisateurs du service, et qui ont une connaissance de première main des problèmes auxquels elle est confrontée.

Nous prévoyons de travailler sur plusieurs lignes d'action :

- 1) **Conception et exploitation des itinéraires** : Itinéraires, durée, horaires (conformité et variabilité)
- 2) **Coût du service de ligne** : montant total, modalités, flexibilité des contrats en termes de jours et d'horaires, réductions pour plusieurs élèves, etc.
- 3) **Sécurité et qualité du service du prestataire** : les enfants passent beaucoup de temps dans le bus, sur les trajets interurbains, et il est essentiel d'assurer et de vérifier régulièrement que leur sécurité et leur confort sont la priorité absolue.

Nous préparons un plan d'action, pour lequel nous aimerions que vous nous fassiez part de vos suggestions, doutes, améliorations et plaintes afin que nous puissions travailler cette année à un transport plus efficace, optimal et abordable.



NEWSLETTER

BULLETÍN BIMENSUEL DE L'APAELM

OCT 2020 * NUM. 18

CONCOURS "FAIM ZÉRO"

par Commission Cantine



Cette année, la Commission Cantine de l'APAELM a lancé le Concours « Faim Zéro » à l'occasion de la **Journée mondiale du droit à l'alimentation**.

La Commission invite chacun d'entre nous à découvrir ce qu'il doit faire pour atteindre la FAIM ZÉRO dans le monde et à mettre sa découverte ou son idée sur une affiche.

A la mi-décembre, notre jury, composé de mères et de pères de famille du Lycée, professionnels de la peinture et/ou dédiés à l'enseignement du dessin, désignera un gagnant dans chacune des catégories.

Vous pourrez admirer les affiches gagnantes sur notre site web et à la cantine de l'école. Les gagnants recevront un prix, que vous allez adorer.

Prenez une photo ou scannez votre affiche et envoyez-la par e-mail à :a cantine.apaelm@gmail.com.

La fecha límite será el 6 de noviembre de 2020.

Consultez le règlement ci-joint et **participez à l'action !**
<https://apaelm.com/concurso-hambre-cero-concours-faim-zero/>



NEWSLETTER

BULLETÍN BIMENSUEL DE L'APAELM

OCT 2020 * NUM. 18

NOUVELLES CONFÉRENCES ET DÉMARRAGE DE L'ÉCOLE DES PARENTS

par Commission Culture et Conférences

Cette année scolaire 2020-2021, la Commission conférences a proposé plusieurs objectifs inspirés de certains thèmes qui lui ont été transmis par les parents du Lycée dans l'enquête qui a été réalisée à ce sujet au mois de décembre dernier.

Cette année, le cycle de conférences proposé par l'APAELM s'ouvrira par une **Conférence sur les Hautes Capacités - "Connaître, comprendre et accompagner les étudiants à hautes capacités intellectuelles"**. C'est un sujet qui nous intéresse beaucoup et que nous partageons avec la Commission EBEPs (Students with Special Educational Needs) de l'APAELM. C'est pourquoi, depuis l'année dernière, les deux commissions travaillent ensemble pour donner de la visibilité aux problèmes auxquels ces étudiants sont confrontés.

Initialement, cette conférence était prévue pour le mois de mars, mais elle a été déplacée au **6 novembre**. Elle se déroulera par vidéoconférence et nous espérons pouvoir compter sur vous tous.

VisioConférence (en espagnol)

Connaître, Comprendre et Accompagner les Élèves à Haut Potentiel Intellectuel


Destinée aux Parents et à la Communauté Éducative

Vendredi 6 novembre 2020
de 17h00 à 19h00

Contactez-nous :
conferencias.apaelm@gmail.com
Mayte Sánchez * 629 375 265



L'ORATEUR



ALEJANDRO BUSTO CASTELLI
(Montevideo, 1966)
Diplômé en Psychologie

Alejandro est Fondateur et Directeur du **Centre de Psychologie CEIBE** à Madrid. Il est membre du COP (Collège Officiel des Psychologues d'Espagne) et de l'AEPP (Association Espagnole de Psychologie Périnatale).

En 2015 il publie le livre dont il est co-auteur, *Una nueva paternidad*.

Dans le domaine de l'éducation, ses conférences ont traité le rôle du père dans l'éducation et le concept "se ré-éduquer pour mieux éduquer".

Ses formations et ateliers ont porté sur l'éducation émotionnelle des parents et des enfants, et en particulier sur la formation des parents et des enseignants dans le domaine du haut potentiel intellectuel, en Espagne et en Amérique Latine.

Actuellement, il se consacre à l'identification et à l'intervention auprès des enfants, adolescents et adultes à haut potentiel intellectuel. Il se trouve également immergé dans la création du **Centro Internacional de Apoyo al Talento y a la Alta Capacidad INTALENT** en collaboration avec International Learning, en Amérique Latine.

Il est co-auteur, avec Olga Carmona, du livre *El genio que llevas dentro*, consacré aux intelligences multiples chez les enfants et les adolescents. B de Blok (Penguin Random House, 2018).

Actuellement, il travaille avec Olga Carmona sur l'édition d'un nouveau livre, *Manual práctico para Madres, Padres e hijos con Altas Capacidades* qui verra le jour en 2021.



NEWSLETTER

BULLETÍN BIMENSUEL DE L'APAE LM

OCT 2020 * NUM. 18



Cette année, malgré la pandémie, nous continuerons avec l'**École des Parents**, mais en format vidéo conférence!

Elle débutera fin novembre ou début décembre avec l'**École des Familles dédiée à la Maternelle**. 2 ou 3 sessions seront organisées en fonction de la demande des parents.

Puis en 2021, nous continuerons avec l'**École des Parents de Secondaire** afin de prioriser « l'adolescence », que tant de maux de tête nous donne.

Nous comptons sur vous tous et nous espérons que cette année les conférences rencontrent un grand succès !

En plus de l'école des parents, nous prévoyons d'organiser différentes **conférences**. L'une d'entre elles, que nous aimerions tenir, porte sur le thème "**Emotionnel**".

Cette année plus que jamais, nous pensons qu'il est nécessaire de se concentrer sur ce sujet, car la situation dans laquelle nous vivons l'exige. Nous espérons pouvoir organiser **un atelier sur la gestion des émotions** avec Estudiotec, la société qui a donné ces ateliers à nos enfants à l'école les autres années, et qui, nous l'espérons, continuera cette année.

Le comité des conférences vous encourage à nous écrire pour nous faire part de vos idées et de vos coordonnées en vue d'éventuelles conférences.

conferencias.apaelm@gmail.com

Nous remercions d'avance toutes les familles pour leur aide et leur collaboration, sans lesquelles cette commission ne serait pas possible.



NEWSLETTER

BULLETÍN BIMENSUEL DE L'APAEELM

OCT 2020 * NUM. 18

DISTANCIATION PHYSIQUE, RAPPROCHEMENT SOCIAL

par Enrique Mohedano - Délégué de Classe

Nos enfants reprennent cette année dans l'incertitude le chemin de l'école. Au-delà des craintes, justifiées, que tout enfant éprouve lors d'un changement de cette ampleur comme le changement de classe, s'y rajoute cette année l'ingrédient de l'incertitude.

Cette incertitude doit nous permettre de croître, de renforcer nos convictions en laissant toujours la place à la réflexion et au doute, doute nécessaire pour permettre le mûrissement intellectuel.

Plus que jamais dans l'histoire récente, la **cohésion sociale** doit s'accroître afin que nos enfants ne se sentent pas isolés. Si la distance physique nous sépare, la distance sociale doit se raccourcir, tant dans le cadre familial, qui est le cadre primaire de développement de nos enfants, comme dans les cadres scolaire et périscolaire.



Plus que jamais, il faut resserrer les liens communautaires pour renforcer le sentiment d'appartenance de nos enfants à leurs différents cercles sociaux.

Nous, les parents, avons un devoir de solidarité et d'entraide pour que nos enfants, les citoyens du monde de demain, puissent développer leurs talents dans la tranquillité et la sécurité. **Incertitude ne signifie pas insécurité.**

Dans l'insécurité, nos enfants ne pourront pas intégrer les apprentissages et former leur conscience. Malgré les incertitudes, nos enfants doivent pouvoir intégrer les connaissances et s'ouvrir au monde dont ils seront les acteurs principaux demain.



NEWSLETTER

BULLETÍN BIMENSUEL DE L'APAE LM

OCT 2020 * NUM. 18



Les deux mois de confinement strict nous ont laissé quelques enseignements dont il nous appartient de tirer les conclusions et les conséquences logiques : pour les familles dans lesquelles règne la communication, cette étape a permis de resserrer les liens, la confiance et de profiter de chaque moment de partage. Elle a permis également de développer l'autonomie de nos enfants.

Le cadre que nous a imposé cette crise sanitaire et la flexibilité ainsi que les changements que nous avons dû incorporer dans nos routines et rituels quotidiens devraient signifier un point d'inflexion dans notre construction sociale.

Pour certaines familles malheureusement, le changement a eu des effets négatifs et les changements ont souvent signifié désorganisation, devenue source de conflits et de mécontentement. Il est temps de réagir et de se ressaisir en ritualisant et en introduisant des éléments de discipline.

Ne laissons surtout pas cette incertitude se transformer en peur, une peur qui remplacerait la précaution et paralyserait l'utilisation des outils que justement l'éducation fournit à nos enfants pour les transformer en citoyens libres et critiques.

Nos enfants ne peuvent acquérir leurs connaissances que **dans un cadre sur, routinier où règne la communication, un cadre ludique** qui permet de connecter avec nos adolescents et non adolescents, d'identifier leurs talents, leurs faiblesses et de les aider sur le chemin de la transformation en adultes équilibrés et heureux, conscients de leurs forces et de leurs faiblesses, et en citoyens responsables, humanistes et solidaires. Tout autre formule mène à l'échec.

Que cette année scolaire soit remplie de réussites pour tous nos enfants !



NEWSLETTER

BULLETÍN BIMENSUEL DE L'APAELM

OCT. 2020 - NUM. 18

Cantine



cantine.apaelm@gmail.com

Culture
& Conférences



conferencias.apaelm@gmail.com



Communication
apaelm@gmail.com



Vivre Ensemble
apaelm@gmail.com



EBEP
cebep.apaelm@gmail.com



Livres
apaelm@gmail.com



IMobilité
apaelm@gmail.com



Fiêtes
fiesta.apaelm@gmail.com



Éco-École
ecoecole.apaelm@gmail.com



Bourses
apaelm@gmail.com



Primaire
primaire.apaelm@gmail.com



Secondaire
secundaria.apaelm@gmail.com



Médiathèque
mediatheque.apaelm@gmail.com



Transport
transport.apaelm@gmail.com

MERCI
pour votre confiance et
votre soutien!

[instagram.com/apaelm.asoc](https://www.instagram.com/apaelm.asoc)

<https://www.facebook.com/apaelm>



www.apaelm.com

